

Kindergartenzweckverband
der
Ortsgemeinden
Gackenbach und Horbach



Haushaltssatzung
und
Haushaltsplan

für die Haushaltsjahre
2016 und 2017

Inhaltsverzeichnis

Haushaltssatzung für die Jahre 2016 - 2017	Seite	3 - 6
Vorbericht zum Haushaltsplan 2016 - 2017	Seite	7 - 22
Gesamtergebnishaushalt 2016 - 2017	Seite	23 - 24
Gesamtfinanzhaushalt 2016 - 2017	Seite	25 - 28
Gesamtinvestitionsplan 2016 - 2017	Seite	29 - 30
Stellenplan 2016 -2017	Seite	31 - 32
Zusammenstellung der Teilhaushalte für das Haushaltsjahr 2016 - 2017		
Teilhaushalt 1 Schule und Kultur, Soziales und Jugend, Gesundheit und Sport	Seite	33 - 50
Teilhaushalt 2 Zentrale Finanzleistungen	Seite	51 - 58
Übersicht der Verpflichtungsermächtigungen	Seite	59 - 60
Übersicht über den voraussichtlichen Stand der Verbindlichkeiten zum Ende des Haushaltsjahres	Seite	61 - 62
Bilanz 2014	Seite	63 - 66

Haushaltssatzung

für den Kindergartenzweckverband Gackebach/Horbach für die Haushaltsjahre 2016 und 2017 vom

Die Verbandsversammlung des Kindergartenzweckverbandes Gackebach/Horbach hat aufgrund von § 95 Gemeindeordnung Rheinland-Pfalz in der Fassung vom 31. Januar 1994 (GVBl. S. 153), in der derzeit gültigen Fassung, in Verbindung mit dem Zweckverbandsgesetz vom 22. Dezember 1982 (GVBl. S. 476), in der derzeit gültigen Fassung, und aufgrund des § 7 der Verbandsordnung für den Kindergartenzweckverband folgende Haushaltssatzung beschlossen:

§ 1 Ergebnis- und Finanzhaushalt

Festgesetzt werden für das Haushaltsjahr	2016	2017
1. im Ergebnishaushalt		
der Gesamtbetrag der Erträge auf	341.000 Euro	345.000 Euro
der Gesamtbetrag der Aufwendungen auf	341.000 Euro	345.000 Euro
der Jahresüberschuss auf	0 Euro	0 Euro
2. im Finanzhaushalt		
die ordentlichen Einzahlungen auf	330.100 Euro	334.100 Euro
die ordentlichen Auszahlungen auf	330.100 Euro	334.100 Euro
der Saldo der ordentlichen Ein- und Auszahlungen auf	0 Euro	0 Euro
die außerordentlichen Einzahlungen auf	0 Euro	0 Euro
die außerordentlichen Auszahlungen auf	0 Euro	0 Euro
der Saldo der außerordentlichen Ein- und Auszahlungen auf	0 Euro	0 Euro
die Einzahlungen aus Investitionstätigkeit auf	6.600 Euro	5.000 Euro
die Auszahlungen aus Investitionstätigkeit auf	6.600 Euro	5.000 Euro
der Saldo der Ein- und Auszahlungen aus Investitionstätigkeit auf	0 Euro	0 Euro
die Einzahlungen aus Finanzierungstätigkeit auf	0 Euro	0 Euro
die Auszahlungen aus Finanzierungstätigkeit auf	0 Euro	0 Euro
der Saldo der Ein- und Auszahlungen aus Finanzierungstätigkeit auf	0 Euro	0 Euro
der Gesamtbetrag der Einzahlungen auf	336.700 Euro	339.100 Euro
der Gesamtbetrag der Auszahlungen auf	336.700 Euro	339.100 Euro
die Veränderung des Finanzmittelbestandes im Haushaltsjahr auf	0 Euro	0 Euro

§ 2 Gesamtbetrag der vorgesehenen Kredite

Der Gesamtbetrag der vorgesehenen Kredite, deren Aufnahme zur Finanzierung von Investitionen und Investitionsförderungsmaßnahmen erforderlich ist, wird festgesetzt für

zinslose Kredite auf	0 Euro	0 Euro
verzinsten Kredite auf	0 Euro	0 Euro
zusammen auf	0 Euro	0 Euro

§ 3 Gesamtbetrag der vorgesehenen Ermächtigungen

Der Gesamtbetrag der Ermächtigungen zum Eingehen von Verpflichtungen, die in künftigen Haushaltsjahren zu Auszahlungen für Investitionen und Investitionsförderungsmaßnahmen (Verpflichtungsermächtigungen) führen können, wird festgesetzt auf

0 Euro 0 Euro

Die Summe der Verpflichtungsermächtigungen, für die in den künftigen Haushaltsjahren voraussichtlich Investitionskredite aufgenommen werden müssen, beläuft sich auf

0 Euro 0 Euro

§ 4 Zweckverbandsumlage

Zur Finanzierung der nicht durch laufende Erträge/Einzahlungen gedeckten laufenden Aufwendungen/Auszahlungen wird eine Zweckverbandsumlage im Sinne des § 7 Abs. 3 der Zweckverbandsordnung erhoben.

Demnach haben zu erbringen:

Ortsgemeinde	Kinderzahl zum 31.07. des Vorjahres		Umlagebedarf (Euro)		Umlage (Euro)	
	2015	2016	2016	2017	2016	2017
Gackenbach	14	14	59.000,00	58.000,00	26.645,16	29.000,00
Horbach	17	14			32.354,84	29.000,00
Summe	31	28	59.000,00	58.000,00	59.000,00	58.000,00

§ 5 Finanzierungsbeteiligung an Investitionsauszahlungen

Ortsgemeinde	Kinderzahl zum 31.07. des Vorjahres		Investitionskosten (Euro)		Investitionskostenbeteiligung	
	2015	2016	2016	2017	2016	2017
Gackebach	14	14	6.600,00	5.000,00	2.980,65	2.500,00
Horbach	17	14			3.619,35	2.500,00
Summe	31	28	6.600,00	5.000,00	6.600,00	5.000,00

§ 6 Eigenkapital

		Haushalt 2016	Haushalt 2017
vorläufiger Stand des Eigenkapitals zum	31.12.2014	39,20 Euro	39,20 Euro
Voraussichtlicher Stand des Eigenkapitals zum	31.12.2015	39,20 Euro	39,20 Euro
Voraussichtlicher Stand des Eigenkapitals zum	31.12.2016	39,20 Euro	39,20 Euro
Voraussichtlicher Stand des Eigenkapitals zum	31.12.2017	39,20 Euro	39,20 Euro
Voraussichtlicher Stand des Eigenkapitals zum	31.12.2018	39,20 Euro	39,20 Euro
Voraussichtlicher Stand des Eigenkapitals zum	31.12.2019	39,20 Euro	39,20 Euro
Voraussichtlicher Stand des Eigenkapitals zum	31.12.2020	39,20 Euro	39,20 Euro

§ 7 Wertgrenze für Investitionen

Investitionen oberhalb der Wertgrenze von 1.000 Euro (netto) sind im jeweiligen Teilhaushalt einzeln darzustellen.

§ 8 Über- und außerplanmäßige Aufwendungen und Auszahlungen

Erhebliche über- und außerplanmäßige Aufwendungen und Auszahlungen gem. § 100 Abs. 1 Satz 2 GemO liegen vor, wenn im Einzelfall Haushaltsansätze um 2.500 Euro, oder bei Haushaltsansätzen ab 25.000 Euro, um 10 Prozent oder mehr überschritten werden.

Hinweis

Die Haushaltssatzung und der Haushaltsplan des Kindergartenzweckverbands Gackebach/Horbach für die Haushaltsjahre 2016 und 2017 liegen zur Einsichtnahme vom bis bei der Verbandsgemeindeverwaltung Montabaur, Fachbereich Finanzen (Zimmer 107), Konrad-Adenauer-Platz 8, 56410 Montabaur, während der Kernarbeitszeit (montags bis mittwochs 08:00 Uhr bis 12.30 Uhr und von 14.00 Uhr bis 16.00 Uhr, donnerstags von 8.00 Uhr bis 12.30 Uhr und von 14.00 Uhr bis 18.00 Uhr sowie freitags von 08.00 Uhr bis 12.00 Uhr) öffentlich aus.

Gackebach, den

Kindergartenzweckverband Gackebach/Horbach

(Zweckverbandsvorsteher)

Kreisverwaltung des
Westerwaldkreises

Montabaur, den

Genehmigung der Haushaltssatzung des Kindergartenzweckverbands Gackebach/Horbach

Gegen die Haushaltssatzung des Kindergartenzweckverbandes Gackebach/Horbach für die Haushaltsjahre 2016 und 2017 werden keine Bedenken wegen Rechtsverletzung erhoben.

.....

Bescheinigung

Die Haushaltssatzung des Kindergartenzweckverbands Gackebach/Horbach für die Haushaltsjahre 2016 und 2017 wurde am vom Verbandsvorsteher ausgefertigt; sie trägt das Datum vom

Die Haushaltssatzung wurde im Wochenblatt der Verbandsgemeinde Montabaur, ausgegeben am, öffentlich bekannt gemacht. Die Satzung tritt mit Beginn des Haushaltsjahres in Kraft. Der Haushaltsplan hat vom bis während der allgemeinen Dienststunden zur Einsichtnahme im Rathaus in Montabaur, Zimmer 107, öffentlich ausgelegen.

Montabaur, den

Verbandsgemeindeverwaltung
Montabaur
Im Auftrag

.....

Vorbericht

zum Gesamthaushalt des
Kindergartenzweckverbandes
Gackenbach-Horbach
2016 und 2017

Inhalt

I. Statistische Angaben

1. Entwicklung der Kinderzahlen (insgesamt)
2. Verteilung der Kinder, die den Kindergarten besuchen, nach Ortsgemeinden

II. Überblick über die Entwicklung der Haushaltswirtschaft

1. Allgemeines
2. Erträge des Ergebnishaushalts
3. Aufwendungen des Ergebnishaushalts
4. Ein- und Auszahlungen des Finanzhaushalts

III. Teilhaushalte

IV. Entwicklung wichtiger Planungskomponenten

1. Entwicklung der Jahresergebnisse
2. Übersicht über die Entwicklung der Finanzmittelüberschüsse und Fehlbeträge
3. Entwicklung der Investitionen und Investitionsförderungsmaßnahmen sowie die sich hieraus ergebenden Auswirkungen auf die Ergebnis- und Finanzhaushalte der kommenden Jahre
4. Entwicklung der Investitionskredite sowie Belastungen des Haushalts durch kreditähnliche Rechtsgeschäfte
5. Entwicklung des Eigenkapitals

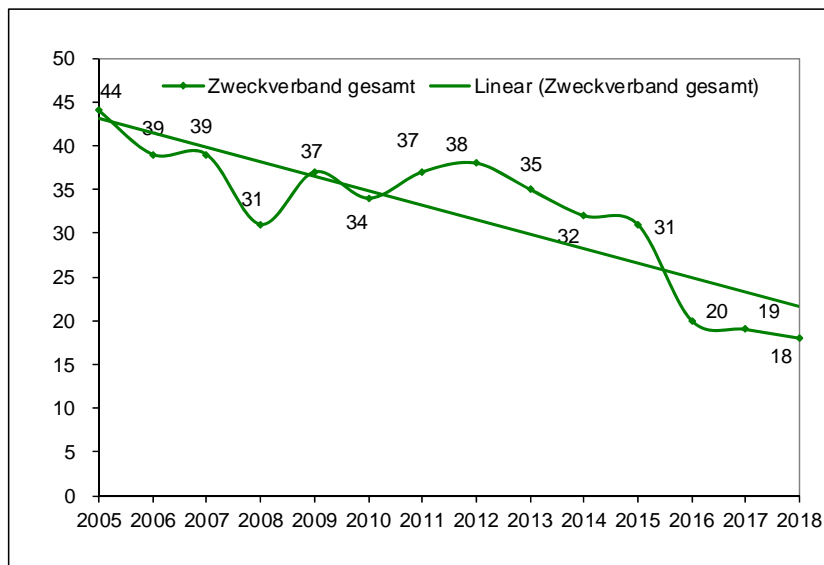
I. Statistische Angaben

1. Entwicklung der Kinderzahlen, die die Einrichtung des Kindergartenzweckverbands Gackebach-Horbach besuchen

Haushaltsjahr	2000	2005	2010	2011	2012	2013	2014	2015	2016	2017	2018
Zweckverband gesamt	60	44	34	37	38	35	32	31	20	19	18

Die vorstehende Tabelle und die nebenstehende Grafik verdeutlichen die Entwicklung der Frequentierung des Kindergartens. Sie spiegelt die Zahl der Kinder, die die Einrichtung besuchen, stichtagsbezogen zum 31.07. des jeweiligen Jahres wieder.

In den Jahren 2010 bis 2015 besuchten insgesamt 207 Kinder die Einrichtung, dies entspricht einer durchschnittlichen Belegung der Einrichtung mit 35 Kindern.



durchschnittlichen Belegung der Einrichtung mit 35 Kindern.

Die durchschnittliche Auslastung erscheint jedoch in einem etwas anderen Licht, wenn man berücksichtigt, dass die Kinderzahl seit 2005 kontinuierlich von damals 44 Kindern auf nunmehr 31 Kinder im Jahre 2015 gesunken ist.

Die in der Tabelle und der Grafik dargestellten Kinder-

zahlen für die Jahre 2016 ff. beruhen auf den dem Kindertagesstättenbedarfsplan zugrundeliegenden Schätzungen. Diese Zahlen berücksichtigen lediglich Kinder die bereits heute die Einrichtung besuchen bzw. solche, die für kommende Jahre bereits in der Einrichtung angemeldet sind.

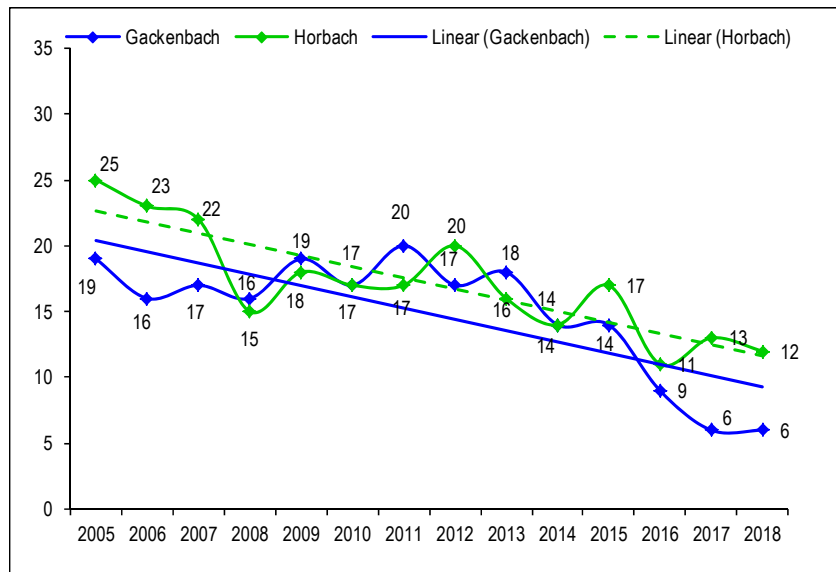
Die Einrichtung eines Betreuungsangebotes für Zweijährige und einer Ganztagesbetreuung entspricht dem Rechtsanspruch bzw. den Elternwünschen und ist ein Ansatz, die Kinderzahlen zu stabilisieren evtl. sogar wieder zu erhöhen. Ob und in welchem Maße diese Maßnahmen greifen, bleibt abzuwarten.

2. Entwicklung der Kinderzahlen bezogen auf die beiden Trägergemeinden des Kindergartenzweckverbandes

Haushaltsjahr	2000	2005	2010	2011	2012	2013	2014	2015	2016	2017	2018
Gackebach	33	19	17	20	17	18	14	14	9	6	6
Horbach	27	25	17	17	20	16	14	17	11	13	12

Die vorstehende Datentabelle und das nebenstehende Diagramm zeigen die Entwicklung der Anzahl der aus den beiden Trägergemeinden den Kindergarten des Zweckverbands besuchenden Kinder und deren Entwicklung in den Jahren 2005 bis 2018.

Im Jahr 2015 haben zusätzlich zwei Kinder aus der Ortsgemeinde Hübingen die Einrichtung besucht.



Anhand der Trendlinien für die Ortsgemeinden (blau = Gackenbach; grün = Horbach) lässt sich erkennen, dass die Anzahl der Kinder aus beiden Ortsgemeinden tendenziell fallend ist.

Gegenwärtig betreibt die Ortsgemeinde Gackenbach offensiv die Vermarktung von Baugrundstücken in einem Neubaugebiet. Einige Grundstücke konnten hier bereits an junge Familien veräußert werden, hierdurch besteht aktuell eine realistische Chance, dass der prognostizierten Entwicklung der Kinderzahlen entgegengewirkt werden kann. Darüber hinaus zeigt sich, dass es durchaus noch Kinder gibt, die in den kommenden Monaten ins kindergartenfähige Alter kommen, bisher jedoch noch nicht für den Besuch der Einrichtung angemeldet sind. Insoweit wird sich die Prognose nach dem Kindertagesstättenbedarfsplan noch deutlich verschieben.

II. Überblick über die Entwicklung der Haushaltswirtschaft

1. Allgemeines

Der Kindergartenzweckverband hat gemäß § 95 Abs. 1 der Gemeindeordnung für Rheinland-Pfalz in Verbindung mit dem Zweckverbandsgesetz in den jeweils gültigen Fassungen für jedes Jahr eine Haushaltssatzung zu erlassen.

§ 95 Abs. 5, S. 2 der Gemeindeordnung für Rheinland-Pfalz in Verbindung mit § 7 Abs. 1 Ziffer 8 des Zweckverbandsgesetzes für Rheinland-Pfalz in der jeweils gültigen Fassung ermöglicht es dem Kindergartenzweckverband die Haushaltssatzung für zwei Jahre zu erlassen. Hierbei sind die Festsetzungen in der Haushaltssatzung für die Haushaltsjahre getrennt abzubilden.

Aufgrund der Tatsache, dass sich der Haushaltsplan des Kindergartenzweckverbandes recht überschaubar darstellt, wird für die Jahre 2016 und 2017 erstmals ein sogenannter Doppelhaushalt vorgelegt. Dies bedeutet, dass die Haushaltssatzung die Festsetzungen für zwei Haushaltsjahre, nach Jahren getrennt, enthält.

Der Haushaltsplan für die Jahre 2016 bis 2017 stellt die geplanten Erträge und Aufwendungen bzw. die Einnahmen und Ausgaben getrennt nach Haushaltsjahren und verdichtet dar.

Im Haushaltsplan sind neben den Planansätzen für die zu planenden Haushaltsjahre die Ergebnisse des Vorjahres und die Ansätze des Vorjahres abzubilden. Ebenso ist die Finanzplanung für die drei, dem letzten zu planenden Haushaltsjahr, folgenden Haushaltsjahre, im Falle des Doppelhaushaltes 2016 – 2017, für die Jahre 2018 bis 2020 beizufügen.

Bei den im Haushaltsplan ausgewiesenen Rechnungsergebnissen für das Haushaltsjahr 2014 handelt es sich um die tatsächlichen Ergebnisse des Jahres 2014.

2. Erträge des Ergebnishaushaltes

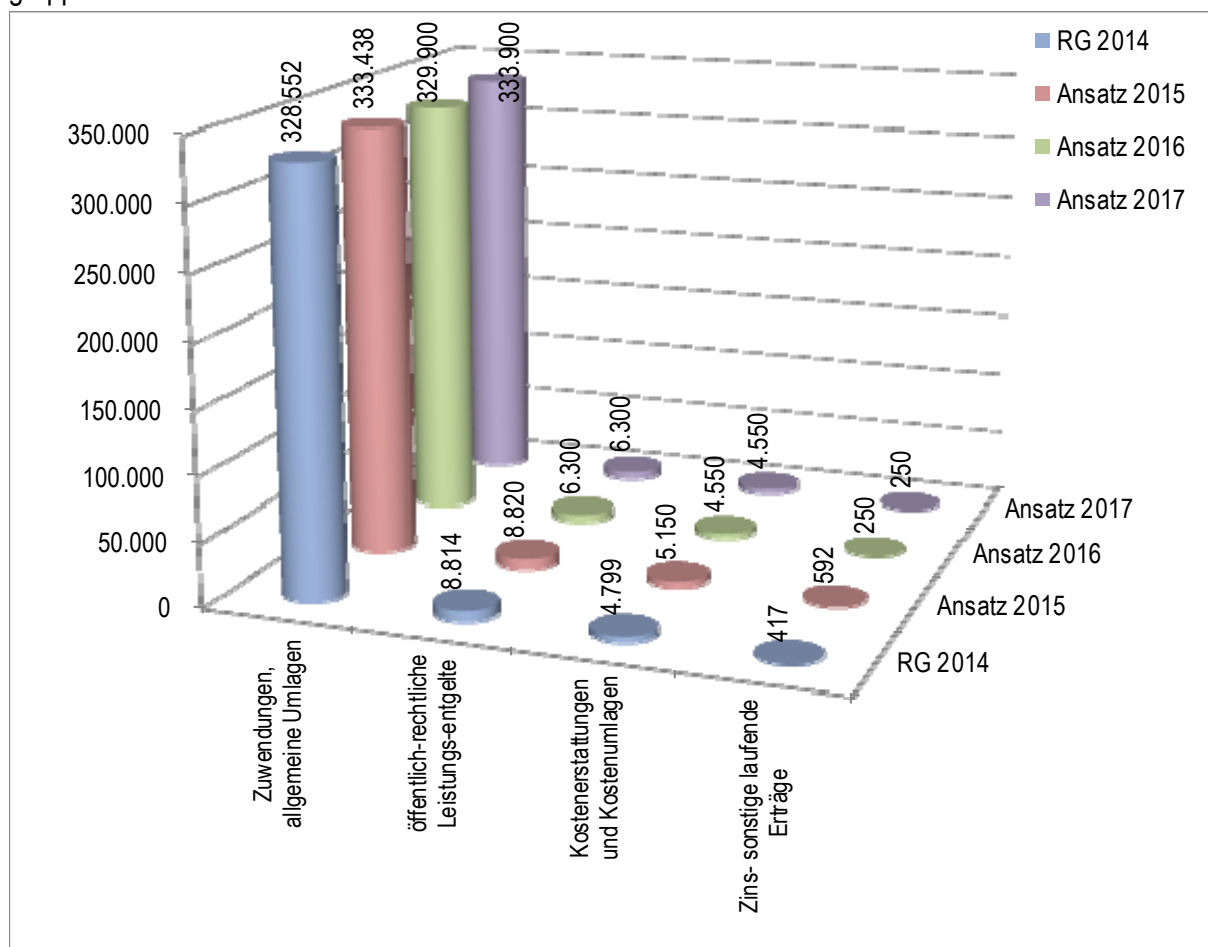
Im Ergebnishaushalt erfolgt die periodengenaue Darstellung des gesamten Ressourcenaufkommens und Ressourcenverbrauchs. Er informiert über die Art, die Höhe und die Quellen der Erträge und Aufwendungen und weist den sich daraus ergebenden Überschuss oder Fehlbetrag aus.

Die laufenden Erträge des Ergebnishaushaltes summieren sich auf insgesamt 343 T- Euro. Gegenüber dem Vorjahr bedeutet dies einen Rückgang um 5 T-Euro, dies entspricht einem Rückgang um rd. 1,44 v.H..

Die nachfolgende Tabelle zeigt die Verteilung der Erträge:

Erträge	RG 2014	Ansatz 2015	Ansatz 2016	Ansatz 2017
Zuwendungen, allgemeine Umlagen	328.552	333.438	329.900	333.900
öffentlich-rechtliche Leistungsentgelte	8.814	8.820	6.300	6.300
Kostenerstattungen und Kostenumlagen	4.799	5.150	4.550	4.550
Zins- sonstige laufende Erträge	417	592	250	250
Summe laufende Erträge	342.582	348.000	341.000	345.000

Die nachfolgende Grafik stellt die Erträge des Ergebnishaushaltes entsprechend der jeweiligen Ertragsgruppe dar.



Zuwendungen, allgemeine Umlagen und sonstige Transfererträge (Position 2)

Für das Haushaltsjahr 2016 werden hier Gesamterträge in Höhe von rd. 330 T-Euro, für das Jahr 2017 ebenfalls in Höhe von 334 T-Euro veranschlagt. Neben den Zuweisungen des Westerwaldkreises für die entstehenden Personal- und Sachkosten (2016: 260 T-Euro; 2017: 265 T-Euro) ist hier die durch die beiden Trägergemeinden aufzubringende Zweckverbandsumlage (2016: 59 T-Euro, 2017: 58 T-Euro) zu veranschlagen. Darüber hinaus werden hier die Erträge aus der periodisierten Auflösung von Sonderposten aus Investitionszuweisungen abgebildet. Diese belaufen sich in beiden zu planenden Haushaltsjahren auf insgesamt rd. 11 T-Euro.

Öffentlich-rechtliche Leistungsentgelte (Position 4)

Unter den öffentlich-rechtlichen Leistungsentgelten finden sich die Entgelte für die Verpflegung wieder. Für die Jahre 2016 und 2017 wird jeweils mit Erträgen in Höhe von rd. 6 T-Euro kalkuliert, letztlich ist die Höhe der Erträge jedoch abhängig von der Zahl der Kinder, die im Rahmen der Ganztagesbetreuung verpflegt werden.

Kostenerstattungen und Kostenumlagen (Position 6)

Die Erträge aus Kostenerstattungen werden für beide Planjahre mit jeweils rd. 5 T-Euro veranschlagt. Im Wesentlichen handelt es sich hierbei um Kostenerstattungen des Westerwaldkreises im Rahmen von frühkindlichen Fördermaßnahmen (Sprachförderung, etc.).

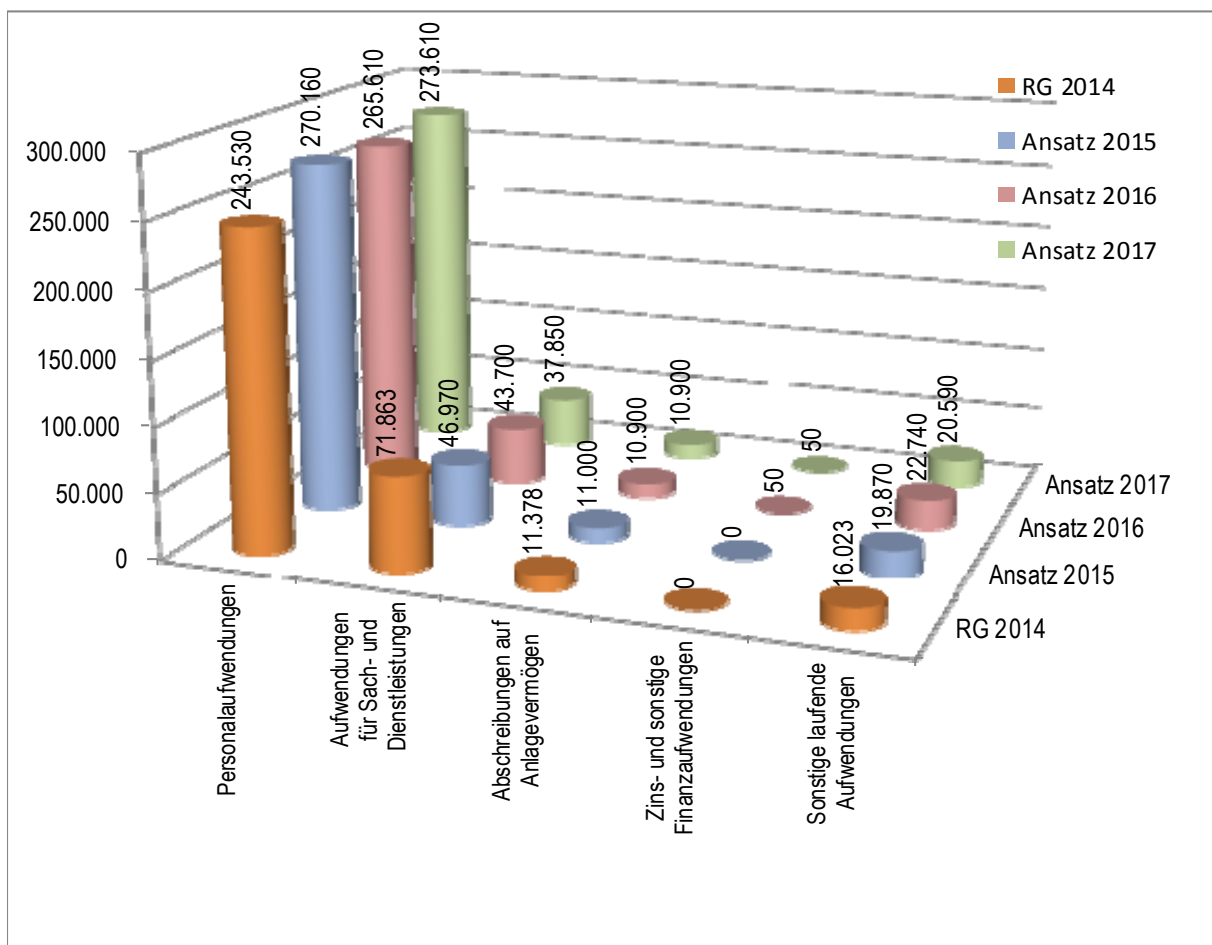
Sonstige laufende Erträge (Position 9)

Die sonstigen laufenden Erträge liegen in den Jahren 2016 und 2017 jeweils mit 150 Euro um 342 Euro unter dem Wert des Jahres 2015. Es handelt sich hierbei um Planabrundungsbeträge.

3. Aufwendungen des Ergebnishaushaltes

Die laufenden Aufwendungen Etats 2016 summieren sich auf 341 T-Euro. Sie sinken gegenüber dem Vorjahr von 348 T-Euro um 7 T-Euro. Dies entspricht einem Rückgang um 2,02 v.H.. Für das Jahr 2017 wir mit Aufwendungen in Höhe von rd. 345 T-Euro kalkuliert. Die nachfolgende Tabelle verdeutlicht die Zusammensetzung der Aufwendungen nach der Struktur des Ergebnishaushaltes.

Aufwendungen	RG 2014	Ansatz 2015	Ansatz 2016	Ansatz 2017
Personalaufwendungen	243.530	270.160	265.610	273.610
Aufwendungen für Sach- und Dienstleistungen	71.863	46.970	42.700	37.850
Abschreibungen auf Anlagevermögen	11.378	11.000	10.900	10.900
Zins- und sonstige Finanzaufwendungen	0	0	50	50
Sonstige laufende Aufwendungen	16.023	19.870	22.740	20.590
Summe laufende Aufwendungen	342.795	348.000	342.000	343.000



Personalaufwendungen (Position 11)

Die größte Einzelposition der Aufwendungen stellt der Personalaufwand dar. Mit rd. 265 T-Euro entspricht deren Anteil rd. 77,43 v.H. der Gesamtaufwendungen des Jahres 2016. Für 2017 werden Personalaufwendungen in Höhe von rd. 274 T-Euro veranschlagt.

Bezogen auf das Gesamtvolumen der Aufwendungen 2017 entspricht dies einem Anteil von 79,76 v.H..

Versorgungsaufwendungen (Position 12)

- Fehlanzeige -

Sach- und Dienstleistungen (Position 13)

Die Sach- und Dienstleistungen stellen nach den Personalaufwendungen die nächstgrößere Gruppe der Aufwendungen dar; sie machen für das Haushaltsjahr 2016 mit rd. 43 T-Euro etwa 12,52 v.H. aller Aufwendungen aus. Für das Jahr 2017 wurden rd. 38 T-Euro angesetzt, dies entspricht etwa 11,36 v.H..

Die Aufwendungen setzen sich wie folgt zusammen:

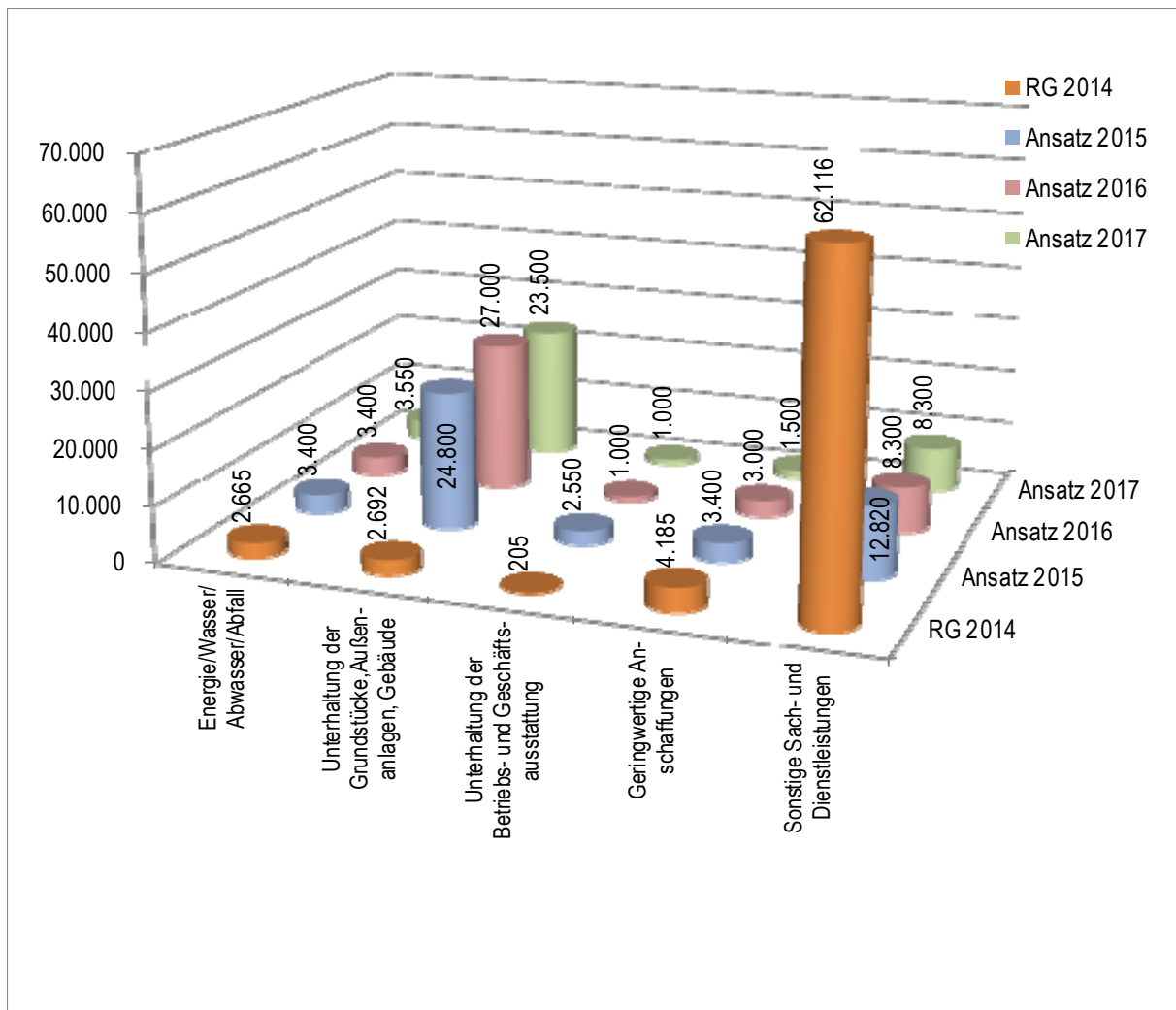
Sach- und Dienstleistungen	RG 2014	Ansatz 2015	Ansatz 2016	Ansatz 2017
Energie/Wasser/Abwasser/Abfall	2.665	3.400	3.400	3.550
Unterhaltung der Grundstücke,Außenanlagen, Gebäude	2.692	24.800	27.000	23.500
Unterhaltung der Betriebs- und Geschäftsausstattung	205	2.550	1.000	1.000
Geringwertige Anschaffungen	4.185	3.400	4.000	1.500
Sonstige Sach- und Dienstleistungen	62.116	12.820	8.300	8.300
Summe Sach- und Dienstleistungen	71.863	46.970	43.700	37.850

Im Vergleich zum Vorjahr reduzieren sich die Aufwendungen um rd. 4 T-Euro. Die rückläufigen Aufwendungen 2016 im Verhältnis zum Plan 2015 resultieren aus deutlich niedriger zu veranschlagenden Aufwendungen zur Unterhaltung der Betriebs- und Geschäftsausstattung (./ rd. 2 T-Euro); außerdem sinken die Aufwendungen für Essenskosten im Rahmen der Ganztagesverpflegung und für Kostenerstattungen an Gemeinden und Gemeindeverbände deutlich rückläufig (./ rd. 5 T-Euro).

Kleinere Ansatzanpassungen runden dieses Aufwandsspektrum ab.

Im Haushaltsjahr 2017 wird abermals mit einem Rückgang des Aufwandes dieser Sparte gerechnet. Hier wird mit einem Rückgang der Unterhaltungsaufwendungen für Grundstück und Gebäude gerechnet (./ rd. 4 T-Euro). Weiterhin kann nach dem derzeitigen Stand der Dinge der Ansatz für geringwertige Anschaffungen auf das Niveau des Grundansatzes gekürzt werden (./ rd. 3 T-Euro).

Die nachfolgende Grafik verdeutlicht nochmals die Entwicklung der einzelnen Aufwandspositionen über die Zeitschiene ausgehend vom Rechnungsergebnis 2014 bis hin zum Planansatz 2017.



Die Aufwendungen für Energie wurden dem Verbrauch des Haushaltsvorjahres angepasst.

Energie/Wasser/Abwasser/Abfall	RG 2014	Ansatz 2015	Ansatz 2016	Ansatz 2017
Strom	1.495	2.000	2.000	2.100
Wasser/Abwasser	929	1.100	1.100	1.150
Abfallbeseitigung	242	300	300	300
Summe Energie/Wasser/Abwasser/Abfall	2.665	3.400	3.400	3.550

Abschreibungen (Position 14)

Mit Hilfe der bilanziellen Abschreibungen lässt sich der Werteverzehr durch Abnutzung oder Alterung der Anlagegüter darstellen. Der anzusetzende Aufwand für Abschreibungen beläuft sich für die beiden Planjahre 2016 und 2017 jeweils auf rd. 11 T-Euro. Den Abschreibungen stehen auf der Ertragsseite entsprechende Erträge aus der Auflösung von Sonderposten gegenüber. Aufgrund der besonderen Finanzierungsmodalitäten beim Kindergartenzweckverband muss die Summe der Sonderposten auf der Ertragsseite und der Abschreibungen nahezu identisch sein. Im Rahmen der periodisierten Auflösung der Sonderposten und Abschreibung kann es jedoch zu Rundungsdifferenzen kommen, die dann im Rahmen des Ergebnisvortrages verrechnet werden. Mit einem Anteil von 3,19 v.H. am Gesamtvolumen der Aufwendungen 2016 bzw. 3,15 v.H. am 2017 sind sie von untergeordneter Bedeutung.

Sonstige laufende Aufwendungen (Position 18)

Die sonstigen laufenden Aufwendungen steigen im Planjahr 2016 gegenüber dem Vorjahr um rd. 2 T-Euro auf nunmehr rd. 22 T-Euro. Auslöser hierfür sind erhöhte allgemeine Geschäftsaufwendungen (Fachliteratur, Fernmeldegebühren, Rundfunkbeiträge und sonstige Geschäftsausgaben), die für das Haushaltsjahr angemeldet wurden. Im Haushaltsjahr 2017 steigt der Gesamtansatz der sonstige lfd. Aufwendungen nochmals um rd. 1 T-Euro.

4. Ein- und Auszahlungen des Finanzhaushaltes

Im Finanzhaushalt werden

- sämtliche Zahlungsströme (Ein- und Auszahlungen) eines Haushaltsjahres abgebildet,
- die Finanzierungsquellen nach Mittelherkunft und Mittelverwendung dargestellt,
- die Veränderungen des Zahlungsmittelbestandes aufgezeigt.

Außerdem ist der Finanzhaushalt die haushaltsrechtliche Ermächtigung für

- investive Einzahlungen und Auszahlungen,
- Einzahlungen und Auszahlungen zur Kreditwirtschaft.

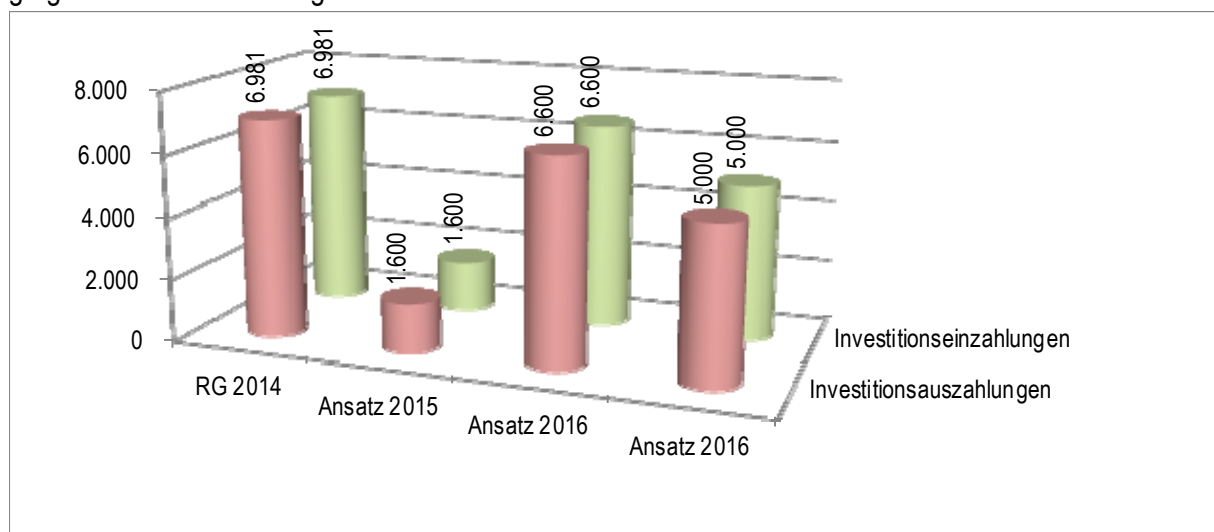
Im Finanzhaushalt ist wie im Ergebnishaushalt die Entwicklung der drei folgenden Haushaltsjahre darzustellen und insoweit die mittelfristige Finanzplanung in den Finanzhaushalt zu integrieren. Allerdings hat der Finanzhaushalt und auf ihm beruhend die Finanzrechnung den Zu- und Abgang von Liquidität nachzuweisen und den Kreditbedarf eines Haushaltsjahres zu planen und zu steuern.

Die laufenden Ein- und Auszahlungen im Finanzhaushalt wurden grundsätzlich auf der Grundlage der zahlungswirksamen Erträge und Aufwendungen geplant.

Neben den laufenden Ein- und Auszahlungen beinhaltet der Finanzhaushalt auch die investiven Ein- und Auszahlungen. Der Haushaltsplan 2016-2017 des Kindergartenzweckverbands sieht für das Haushaltsjahr 2016 investive Auszahlungen in Höhe von rd. 7 T-Euro vor. Die veranschlagten Haushaltsmittel dienen der Anschaffung und Installation

- einer Wasserspielanlage mit Pumpe 5 T-Euro
- einer Stahlbalken-Wippe 2 T-Euro

Bei der Mittelbereitstellung für die Stahlbalken-Wippe handelt es sich um die Neuveranschlagung der bereits im Jahr 2015 bereitgestellten Haushaltsmittel. Neu hinzu kommt die Veranschlagung der Wasserspielanlage. Für die Jahre 2017 ff. wurde lediglich ein vorsorglicher Ansatz von jeweils 5 T-Euro jährlich veranschlagt. Investitionseinzahlungen sind in den einzelnen Planjahren jeweils in Höhe der jeweiligen Investitionsauszahlungen in Form von Investitionskostenbeteiligungen durch die beiden Trägergemeinden veranschlagt.



III. Teilhaushalte

Der Gesamthaushalt des Kindergartenzweckverbandes besteht aus zwei Teilhaushalten. Die Teilhaushalte gliedern sich in einen Teilergebnis- und einen Teilfinanzhaushalt. Folgende Teilhaushalte wurden gebildet.

Teilhaushalt 1 Schule und Kultur, Soziales und Jugend, Gesundheit und Sport
umfasst das folgende Produkt:

36520 Kindertagesstätten, Kindergärten, Spiel- und Lernstuben

Produktbeschreibung:	Unterhaltung, Bewirtschaftung und Betrieb von Kindertagesstätten
Ziele:	Förderung der Vereinbarkeit von Familie und Beruf
Zielgruppen	Familien
Auftragsgrundlagen:	Gesetze, Vereinbarungen und Beschlüsse der Zweckverbandsversammlung
Produktverantwortung:	VerbandsvorsteherIn
Kennzahlen:	Noch nicht definiert

Der Teilhaushalt 1 bildet mit Ausnahme der Abschreibungen und der Personalaufwendungen eine Bewirtschaftungseinheit. Alle Aufwands- bzw. Auszahlungsansätze sind gegenseitig deckungsfähig. Sie sind im Deckungskreis 200 zusammengefasst. Die Deckungsvermerke des Teilergebnishaushaltes gelten gleichsam für den Teilfinanzhaushalt.

Die Buchungsstellen der Personalaufwendungen bilden einen eigenen Bewirtschaftungskreis (Deckungskreis 880), ebenso die Abschreibungen (Deckungskreis 890).

Die Ansätze für Investitionsauszahlungen im Teilfinanzhaushalt werden ebenfalls für gegenseitig deckungsfähig erklärt (Deckungskreis 250).

Teilhaushalt 2 Zentrale Finanzleistungen
umfasst folgendes Produkt:

61200 Sonstige allgemeine Finanzwirtschaft

Produktbeschreibung:	Ein- und Auszahlungen für Kredite, Zinserträge und Zinsaufwendungen
Ziele:	Maximierung der Zinserträge, Minimierung der Zinsaufwendungen
Zielgruppen	Verbandsgemeindekasse
Auftragsgrundlagen:	Gesetze, Vereinbarungen und Beschlüsse der Zweckverbandsversammlung
Produktverantwortung:	VerbandsvorsteherIn
Kennzahlen:	Noch nicht definiert

Der Teilhaushalt 2 bildet ebenfalls eine eigene, wenn auch nachrangige Bewirtschaftungseinheit, hier werden aus finanzstatistischen Gründen Zinserträge und Zinsaufwendungen verbucht.

Die nachfolgende Tabelle verdeutlicht, wie sich Erträge und Aufwendungen bzw. Einzahlungen und Auszahlungen auf die Haushaltsjahre 2016 und 2017 verteilen und in welchen Teilhaushalten sie zu veranschlagen sind.

Teilhaushalt		Erträge 2016	Aufwand 2016	Ergebnis 2016	Erträge 2017	Aufwand 2017
Teilhaushalt 1	Zentrale Verwaltung	340.900	340.950	-50	344.900	344.950
Teilhaushalt 2	Zentrale Finanzleistungen	100	50	50	100	50

Teilhaushalt		Saldo ordentl. Ein- und Aus- zahlungen	Saldo Ein- und Aus- zahlungen In- vestitionen	Ergebnis	Saldo ordentl. Ein- und Aus- zahlungen	Saldo Ein- und Aus- zahlungen In- vestitionen
Teilhaushalt 1	Zentrale Verwaltung	-50	0	-50	-50	0
Teilhaushalt 2	Zentrale Finanzleistungen	50	0	50	50	0

IV. Entwicklung wichtiger Planungskomponenten

1. Entwicklung des Jahresergebnisses

Ifd. Nr.	Ergebnis (gem. § 2 Abs. 1 Nr. 31 GemHVO)	Jahr	Betrag in Euro
	aufgelaufene Ergebnisvorträge		-40
1	5. Haushaltsvorjahr (festgestelltes Jahresergebnis)	2011	0
2	4. Haushaltsvorjahr (festgestelltes Jahresergebnis)	2012	291
3	3. Haushaltsvorjahr (festgestelltes Jahresergebnis)	2013	2
4	2. Haushaltsvorjahr (festgestelltes Jahresergebnis)	2014	-214
5	1. Haushaltsvorjahr (Ansatz des Haushaltsvorjahres -einschl. Nachträge)	2015	0
6.1	Jahresergebnis (Ansatz des Haushaltsjahres)	2016	0
6.2	Jahresergebnis (Ansatz des Haushaltsjahres)	2017	0
	Zwischensumme		39
7	1. Haushaltsfolgejahr (Planung)	2018	0
8	2. Haushaltsfolgejahr (Planung)	2019	0
9	3. Haushaltsfolgejahr (Planung)	2020	0
	Summe		39

Eine detaillierte Erläuterung der Jahresergebnisse kann beim Kindergartenzweckverband unterbleiben, da, bedingt durch die Finanzierungsmodalitäten, der Ergebnishaushalt in Aufwand und Ertrag bis auf Rundungsdifferenzen, die sich aus dem Saldo der bilanziellen Abschreibungen und der Auflösung der Sonderposten ergeben ausgeglichen sein muss.

2. Übersicht über die Salden der ordentlichen und außerordentlichen Ein- und Auszahlungen

Ifd. Nr.	Ergebnis	Jahr	Betrag aus Zeile 26 (Finanz- haushalt)	./. planmäßige Tilgung	= vorzutragende Salden
(in Euro) ⁽¹⁾					
1	aus Haushaltsvorjahren vorzutragende Beträge <u>davon aus:</u>				51.836
2	5. Haushaltsvorjahr (festgestelltes Jahresergebnis)	2011	70.933	0,00	70.933
3	4. Haushaltsvorjahr (festgestelltes Jahresergebnis)	2012	-44.104	0,00	-44.104
4	3. Haushaltsvorjahr (festgestelltes Jahresergebnis)	2013	-26.963	0,00	-26.963
5	2. Haushaltsvorjahr (festgestelltes Jahresergebnis)	2014	71.438	0	71.438
6	Jahresergebnis (Ansatz des Haushaltsjahres)	2015	0	0	0
7.1	Jahresergebnis des Haushaltsjahres	2016	0	0	0
7.2	Jahresergebnis des Haushaltsjahres	2017	0	0	0
	Zwischensumme				51.836
8	geplanter Vortrag 1. Haushaltsfolgejahr (Planung)	2018	0	0	0
9	geplanter Vortrag 2. Haushaltsfolgejahr (Planung)	2019	0	0	0
10	geplanter Vortrag 2. Haushaltsfolgejahr (Planung)	2020	0	0	0
12	Summe				51.836

3. Entwicklung der Investitionen und Investitionsförderungsmaßnahmen sowie die sich hieraus ergebenden Auswirkungen auf die Ergebnis- und Finanzhaushalte der folgenden Haushaltsjahre

Die Investitionen führen in den Folgejahren einerseits zu erhöhten Abschreibungen, andererseits aber auch zu zusätzlichen Erträgen aus der Auflösung von Sonderposten. Zuwendungen werden über den gleichen Zeitraum wie die Abschreibungen aufgelöst. Die Erträge aus der Auflösung von Sonderposten basieren daher ebenfalls auf dem aktuellen Stand.

Ifd. Nr.	Summe der Investitionen und Investitionsförderungsmaßnahmen	Jahr	Betrag (in Euro)
1	4. Haushaltsvorjahr (festgestelltes Jahresergebnis)	2011	4.126
2	3. Haushaltsvorjahr (festgestelltes Jahresergebnis)	2012	4.156
3	2. Haushaltsvorjahr (vorläufiges Jahresergebnis)	2013	11.218
4	1. Haushaltsvorjahr (Ansatz des Haushaltsvorjahres - einschl. Nachträge)	2014	8.000
5	Jahresergebnis (Ansatz des Haushaltsjahres)	2015	1.600
7.1	Ansatzsatz des Haushaltsjahres	2016	6.600
7.2	Ansatzsatz des Haushaltsjahres	2017	5.000
7	Zwischensumme		40.700
8	1. Haushaltsfolgejahr (Planung)	2016	5.000
9	2. Haushaltsfolgejahr (Planung)	2017	5.000
10	3. Haushaltsfolgejahr (Planung)	2018	5.000
11	Summe		55.700

4. Entwicklung der Investitionskredite sowie Belastungen des Haushaltes durch kreditähnliche Rechtsgeschäfte

Der Kindergartenzweckverband bedarf aufgrund der Regelungen über die Deckung des Finanzbedarfs des Zweckverbands in der Zweckverbandsordnung grundsätzlich keiner Investitionskredite, da die Ortsgemeinden Gackebach und Horbach, als Träger des Zweckverbands, die nicht gedeckten Aufwendungen bzw. Auszahlungen durch die Zweckverbandsumlage und durch Investitionskostenzuwendungen finanzieren.

5. Entwicklung des Eigenkapitals

Aufgrund der derzeitigen Regelungen über die Deckung des Finanzbedarfs des Kindergartenzweckverbands in der Verbandsordnung stellt der Kindergartenzweckverband eine Körperschaft des öffentlichen Rechts dar, die vollständig fremdfinanziert ist. Im Ergebnis kann der Kindergartenzweckverband daher kein Eigenkapital ausweisen.

Gesamtergebnis haushalt

2016 - 2017

Ergebnishaushalt 2016 / 2017

Gemeinde: 44 KIGV Gackeb/Horbach

Pos.	Inhalt	Ergebnis	Plan	Plan	Plan	Plan	Plan	Plan
		2014	2015	2016	2017	2018	2019	2020
		EUR	EUR	EUR	EUR	EUR	EUR	EUR
		1	2	3	4	5	6	7
1.	Steuern und ähnliche Abgaben	0,00	0	0	0	0	0	0
2.	+ Zuwendungen, allgemeine Umlagen und sonstige Transfererträge	328.552,30	333.438	329.900	333.900	321.525	327.300	333.275
3.	+ Erträge der sozialen Sicherung	0,00	0	0	0	0	0	0
4.	+ Öffentlich-rechtliche Leistungsentgelte	8.814,00	8.820	6.300	6.300	6.300	6.300	6.300
5.	+ Privatrechtliche Leistungsentgelte	0,00	0	0	0	0	0	0
6.	+ Kostenerstattungen und Kostenumlagen	4.798,75	5.150	4.550	4.550	4.550	4.550	4.550
7.	+/- Erhöhung oder Verminderung des Bestands an fertigen und unfertigen Erzeugnissen	0,00	0	0	0	0	0	0
8.	+ Andere aktivierte Eigenleistungen	0,00	0	0	0	0	0	0
9.	+ Sonstige laufende Erträge	271,35	492	150	150	525	750	775
10.	= Summe der laufenden Erträge aus Verwaltungstätigkeit (Summe 1 bis 9)	342.436,40	347.900	340.900	344.900	332.900	338.900	344.900
11.	- Personalaufwendungen	-243.530,10	-270.160	-265.610	-273.610	-280.175	-287.155	-294.330
12.	- Versorgungsaufwendungen	0,00	0	0	0	0	0	0
13.	- Aufwendungen für Sach- und Dienstleistungen	-71.864,30	-46.970	-42.700	-37.850	-18.900	-18.960	-18.850
14.	- Abschreibungen gemäß § 2 Abs. 1 Nr. 14 GemHVO	-11.378,47	-11.000	-10.900	-10.900	-10.900	-9.900	-8.900
15.	- Abschreibungen gemäß § 2 Abs. 1 Nr. 15 GemHVO	0,00	0	0	0	0	0	0
16.	- Zuwendungen, Umlagen und sonstige Transferaufwendungen	0,00	0	0	0	0	0	0
17.	- Aufwendungen der sozialen Sicherung	0,00	0	0	0	0	0	0
18.	- Sonstige laufende Aufwendungen	-16.023,04	-19.870	-21.740	-22.590	-22.975	-22.935	-22.870
19.	= Summe der laufenden Aufwendungen aus Verwaltungstätigkeit (Summe 11 bis 18)	-342.795,91	-348.000	-340.950	-344.950	-332.950	-338.950	-344.950
20.	= Laufendes Ergebnis aus Verwaltungstätigkeit (Saldo der Nummern 10 und 19)	-359,51	-100	-50	-50	-50	-50	-50
21.	+ Zinserträge und sonstige Finanzerträge	145,51	100	100	100	100	100	100
22.	- Zinsaufwendungen und sonstige Finanzaufwendungen	0,00	0	-50	-50	-50	-50	-50
23.	= Finanzergebnis (Saldo der Nummern 21 und 22)	145,51	100	50	50	50	50	50
24.	= Ordentliches Ergebnis (Summe 20 und 23)	-214,00	0	0	0	0	0	0
25.	+ Außerordentliche Erträge	0,00	0	0	0	0	0	0
26.	- Außerordentliche Aufwendungen	0,00	0	0	0	0	0	0
27.	= Außerordentliches Ergebnis (Saldo der Nummern 25 und 26)	0,00	0	0	0	0	0	0
28.	= Jahresergebnis (Jahresüberschuss/Jahresfehlbetrag) (Summe 24 und 27)	-214,00	0	0	0	0	0	0
29.	- Einstellung in den Sonderposten für Belastungen aus dem kommunalen Finanzausgleich	0,00	0	0	0	0	0	0
30.	+ Entnahme aus dem Sonderposten für Belastungen aus dem kommunalen Finanzausgleich	0,00	0	0	0	0	0	0
31.	= Jahresergebnis nach Veränderung des Sonderpostens für Belastungen aus dem kommunalen Finanzausgleich (Saldo der Nummern 28, 29 und 30)	-214,00	0	0	0	0	0	0

Gesamtfinanz- haushalt

2016 - 2017

Finanzhaushalt 2016 / 2017

Gemeinde: 44 KIGV Gackeb/Horbach

Pos.	Inhalt	Ergebnis	Plan	Plan	Plan	Plan	Plan	Plan
		2014	2015	2016	2017	2018	2019	2020
		EUR	EUR	EUR	EUR	EUR	EUR	EUR
		1	2	3	4	5	6	7
1.	+ Steuern und ähnliche Abgaben	0,00	0	0	0	0	0	0
2.	+ Zuwendungen, allgemeine Umlagen und sonstige Transfereinzahlungen	339.028,44	322.438	319.000	323.000	310.625	317.400	324.375
3.	+ Einzahlungen der sozialen Sicherung	0,00	0	0	0	0	0	0
4.	+ öffentlich-rechtliche Leistungsentgelte	8.814,00	8.820	6.300	6.300	6.300	6.300	6.300
5.	+ privatrechtliche Leistungsentgelte	0,00	0	0	0	0	0	0
6.	+ Kostenerstattungen und Kostenumlagen	4.064,57	5.150	4.550	4.550	4.550	4.550	4.550
7.	+ Erhöhung oder Verminderung des Bestands an fertigen und unfertigen Erzeugnissen	0,00	0	0	0	0	0	0
8.	+ andere aktivierte Eigenleistungen	0,00	0	0	0	0	0	0
9.	+ sonstige laufende Einzahlungen aus Verwaltungstätigkeit	250,00	492	150	150	525	750	775
10.	= Summe der laufenden Einzahlungen aus Verwaltungstätigkeit (Summe 1 bis 9)	352.157,01	336.900	330.000	334.000	322.000	329.000	336.000
11.	- Personalauszahlungen	-243.530,10	-270.160	-265.610	-273.610	-280.175	-287.155	-294.330
12.	- Versorgungsauszahlungen	0,00	0	0	0	0	0	0
13.	- Auszahlungen für Sach- und Dienstleistungen	-21.997,20	-46.970	-42.700	-37.850	-18.900	-18.960	-18.850
14.	- Zuwendungen, Umlagen und sonstige Transferauszahlungen	0,00	0	0	0	0	0	0
15.	- Auszahlungen der sozialen Sicherung	0,00	0	0	0	0	0	0
16.	- sonstige laufende Auszahlungen	-15.308,88	-19.870	-21.740	-22.590	-22.975	-22.935	-22.870
17.	= Summe der laufenden Auszahlungen aus Verwaltungstätigkeit (Summe 11 bis 16)	-280.836,18	-337.000	-330.050	-334.050	-322.050	-329.050	-336.050
18.	= Saldo der laufenden Ein- und Auszahlungen aus Verwaltungstätigkeit (Saldo der Nummern 10 und 17)	71.320,83	-100	-50	-50	-50	-50	-50
19.	+ Zins- und sonstige Finanzeinzahlungen	117,03	100	100	100	100	100	100
20.	- Zins- und sonstige Finanzauszahlungen	0,00	0	-50	-50	-50	-50	-50
21.	= Saldo der Zins- und sonstigen Finanzein- und -auszahlungen (Saldo der Nummern 19 und 20)	117,03	100	50	50	50	50	50
22.	= Saldo der ordentlichen Ein- und Auszahlungen (Summe der Nummern 18 und 21)	71.437,86	0	0	0	0	0	0
23.	+ außerordentliche Einzahlungen	0,00	0	0	0	0	0	0
24.	- außerordentliche Auszahlungen	0,00	0	0	0	0	0	0
25.	= Saldo der außerordentlichen Ein- und Auszahlungen (Saldo der Nummern 23 und 24)	0,00	0	0	0	0	0	0
26.	= Saldo der ordentlichen und außerordentlichen Ein- und Auszahlungen (Summe der Nummern 22 und 25)	71.437,86	0	0	0	0	0	0
27.	+ Einzahlungen aus Investitionszuwendungen	0,00	1.600	6.600	5.000	5.000	5.000	5.000
28.	+ Einzahlungen aus Beiträgen und ähnlichen Entgelten	0,00	0	0	0	0	0	0
29.	+ Einzahlungen für immaterielle Vermögensgegenstände	0,00	0	0	0	0	0	0
30.	+ Einzahlung für Sachanlagen	0,00	0	0	0	0	0	0
31.	+ Einzahlungen für Finanzanlagen	0,00	0	0	0	0	0	0
32.	+ Einzahlungen aus sonstigen Ausleihungen und Kreditgewährungen	0,00	0	0	0	0	0	0
33.	+ Einzahlungen aus der Veräußerung von Vorräten	0,00	0	0	0	0	0	0
34.	+ sonstige Investitionseinzahlungen	0,00	0	0	0	0	0	0
35.	= Summe der Einzahlungen aus Investitionstätigkeit (Summe der Nummern 27 bis 34)	0,00	1.600	6.600	5.000	5.000	5.000	5.000

Finanzhaushalt 2016 / 2017

Gemeinde: 44 KIGV Gackeb/Horbach

Pos.	Inhalt	Ergebnis	Plan	Plan	Plan	Plan	Plan	Plan
		2014	2015	2016	2017	2018	2019	2020
		EUR	EUR	EUR	EUR	EUR	EUR	EUR
		1	2	3	4	5	6	7
36.	- Auszahlungen für immaterielle Vermögensgegenstände	0,00	0	0	0	0	0	0
37.	- Auszahlungen für Sachanlagen	-6.981,47	-1.600	-6.600	-5.000	-5.000	-5.000	-5.000
38.	- Auszahlungen für Finanzanlagen	0,00	0	0	0	0	0	0
39.	- Auszahlungen für sonstige Ausleihungen und Kreditgewährungen	0,00	0	0	0	0	0	0
40.	- Auszahlungen für den Erwerb von Vorräten	0,00	0	0	0	0	0	0
41.	- sonstige Investitionsauszahlungen	0,00	0	0	0	0	0	0
42.	- Summe der Auszahlungen aus Investitionstätigkeiten (Summe der Nummern 36 bis 41)	-6.981,47	-1.600	-6.600	-5.000	-5.000	-5.000	-5.000
43.	= Saldo der Ein- und Auszahlungen aus Investitionstätigkeit (Saldo der Nummern 35 und 42)	-6.981,47	0	0	0	0	0	0
44.	= Finanzmittelüberschuss / Finanzmittelfehlbetrag (Summe der Nummern 26 und 43)	64.456,39	0	0	0	0	0	0
45.	+ Einzahlungen aus der Aufnahme von Investitionskrediten	0,00	0	0	0	0	0	0
46.	- Auszahlungen zur Tilgung von Investitionskrediten	0,00	0	0	0	0	0	0
47.	= Saldo der Ein- und Auszahlungen aus Investitionskrediten (Saldo der Nummern 45 und 46)	0,00	0	0	0	0	0	0
48.	+ Zunahme der Verbindlichkeiten gegenüber der Verbandsgemeinde aus der Aufnahme von Krediten zur Liquiditätssicherung	0,00	0	0	0	0	0	0
49.	- Abnahme der Verbindlichkeiten gegenüber der Verbandsgemeinde aus der Aufnahme von Krediten zur Liquiditätssicherung	0,00	0	0	0	0	0	0
50.	= Veränderung der Verbindlichkeiten gegenüber der Verbandsgemeinde aus der Aufnahme von Krediten zur Liquiditätssicherung (Saldo der Nummern 48 und 49)	0,00	0	0	0	0	0	0
51.	+ Abnahme der Forderungen gegenüber der Verbandsgemeinde aus dem Zahlungsmittelbestand	0,00	0	0	0	0	0	0
52.	- Zunahme der Forderungen gegenüber der Verbandsgemeinde aus dem Zahlungsmittelbestand	0,00	0	0	0	0	0	0
53.	= Veränderung der Forderungen gegenüber der Verbandsgemeinde aus dem Zahlungsmittelbestand (Saldo der Nummern 51 und 52)	0,00	0	0	0	0	0	0
54.	= Saldo der Ein- und Auszahlungen aus Finanzierungstätigkeit (Summe der Nummern 47, 50 und 53)	0,00	0	0	0	0	0	0
55.	= Einzahlungen aus durchlaufenden Geldern	0,00	0	0	0	0	0	0
56.	= Auszahlungen aus durchlaufenden Geldern	0,00	0	0	0	0	0	0

Investitionsplan

2016 - 2017

Investitionsplan (Gesamtübersicht) 2016 / 2017

Gemeinde: 44 KIGV Gackeb/Horbach

Pos.	Inhalt	Ergebnis	Plan	Plan	Plan	Plan	Plan	Plan
		2014	2015	2016	2017	2018	2019	2020
		EUR	EUR	EUR	EUR	EUR	EUR	EUR
		1	2	3	4	5	6	7
8.	+ Einzahlungen aus Investitionszuwendungen	0,00	1.600	6.600	5.000	5.000	5.000	5.000
9.	+ Einzahlungen aus Beiträgen und ähnlichen Entgelten	0,00	0	0	0	0	0	0
10.	+ Einzahlungen für immaterielle Vermögensgegenstände	0,00	0	0	0	0	0	0
11.	+ Einzahlung für Sachanlagen	0,00	0	0	0	0	0	0
12.	+ Einzahlungen für Finanzanlagen	0,00	0	0	0	0	0	0
13.	+ Einzahlungen aus sonstigen Ausleihungen und Kreditgewährungen	0,00	0	0	0	0	0	0
14.	+ Einzahlungen aus der Veräußerung von Vorräten	0,00	0	0	0	0	0	0
15.	+ Sonstige Investitionseinzahlungen	0,00	0	0	0	0	0	0
16.	= Summe der Einzahlungen aus Investitionstätigkeit (Summe 8 bis 15)	0,00	1.600	6.600	5.000	5.000	5.000	5.000
17.	- Auszahlungen für immaterielle Vermögensgegenstände	0,00	0	0	0	0	0	0
18.	- Auszahlungen für Sachanlagen	-6.981,47	-1.600	-6.600	-5.000	-5.000	-5.000	-5.000
19.	- Auszahlungen für Finanzanlagen	0,00	0	0	0	0	0	0
20.	- Auszahlungen für sonstige Ausleihungen und Kreditgewährungen	0,00	0	0	0	0	0	0
21.	- Auszahlungen für den Erwerb von Vorräten	0,00	0	0	0	0	0	0
22.	- Sonstige Investitionsauszahlungen	0,00	0	0	0	0	0	0
23.	- Summe der Auszahlungen aus Investitionstätigkeiten (Summe 17 bis 22)	-6.981,47	-1.600	-6.600	-5.000	-5.000	-5.000	-5.000
24.	= Saldo aus den Ein- und Auszahlungen aus Investitionstätigkeit (Saldo der Nummern 16 und 23)	-6.981,47	0	0	0	0	0	0

Stellenplan

für
das Haushaltsjahr 2016 - 2017

A. Kindergartenzweckverband nach Teilhaushalten/Produkt	Bes.-Gruppe / Entgeltgruppe	Zahl der Stellen für das Haushaltsjahr 2016-2017	Zahl der Stellen für das Haushaltsvorjahr 2015		Stellenvermerke ² und Erläuterungen ³	
			Soll	Ist ¹ (tatsächliche Besetzung) am 30.06.2015		
B. Zusammenfassung						
A. Kindergartenzweckverband Gackebach/Horbach						
Teilhaushalt 1 Kindertagesstätten, Kindergärten, Spiel- und Lernstuben						
1. Arbeitnehmer						
36520	Kindergartenleiter(in)	S 7	0,77	0,77	0,77	Tz. 30/39 Std.
	Erzieher(in)	S 6	1,00	1,00	1,00	
	Erzieher(in)	S 6	0,68	0,93	0,93	Tz. 26,5/39 Std.
	Erzieher(in)	S 6	0,55	0,55	0,55	Tz. 21,5/39 Std.
	Erzieher(in)	S 6	0,50	0,50	0,50	Tz. 19,5/39 Std.
	Erzieher(in)	S 6	0,50	0,50	0,50	Tz. 19,5/39 Std.
	Berufspraktikant(in)	BPR	1,00	1,00	1,00	
	Freiw. Soziales Jahr	FSJ	1,00	1,00	1,00	
	Reinigungskraft	E 2	0,31	0,15	0,15	Tz. 12/39 Std.
	Wirtschaftskraft	E 1	0,23	0,23	0,23	Tz. 9/39 Std.
	Wirtschaftskraft	E 1	0,05	0,05	0,05	Tz. 2/39 Std.
Summe Arbeitnehmer Teilhaushalt			6,59	6,68	6,68	
B. Zusammenfassung						
Summe Arbeitnehmer im Kindergartenzweckverband			6,59	6,68	6,68	

¹ Bei Abweichungen vom Soll: Angabe der Bes.-Gr. / Entgeltgr.

²

³ Erläuterungen z.B. zu Planstelle, die nicht der allgemeinen Obergrenzenregelung unterliegen, oder zu wesentlichen Abweichungen gegenüber dem Stellenplan des Vorjahres.

⁴ Getrennte Darstellung nach Beamten (mit Laufbahn, Fachrichtung, Amtsbezeichnung) und nach Arbeitnehmern für jeden Teilhaushalt / Betriebszweig.

⁵ Getrennte Darstellung nach Sondervermögen und innerhalb der Sondervermögen nach Betriebszweigen.

⁶ Summendarstellung jeweils für jeden Betriebszweig, für jedes Sondervermögen und für die Sondervermögen zusammen.

Zusammenstellung

der Teilhaushalte für das
Haushaltsjahr 2016/2017

Teilhaushalt 01

- Schule und Kultur,
Soziales und Jugend,
Gesundheit und Sport -

Teilergebnishaushalt 2016 / 2017

Gemeinde: 44 KIGV Gackenb/Horbach

Teilhaushalt 01 Schule und Kultur, Soziales und Jugend, Gesundheit und Sport

Pos.	Inhalt	Ergebnis	Plan	Plan	Plan	Plan	Plan
		2014	2015	2016	2017	2018	2019
		EUR	EUR	EUR	EUR	EUR	EUR
		1	2	3	4	5	6
1.	Steuern und ähnliche Abgaben	0,00	0	0	0	0	0
2.	+ Zuwendungen, allgemeine Umlagen und sonstige Transfereinzahlungen	328.552,30	333.438	329.900	333.900	321.525	327.300
	41442000 Zuweisungen und Zuschüsse für laufende Zwecke vom Land	11.205,41	0	0	0	0	0
	41443000 Zuweisungen und Zuschüsse für laufende Zwecke von Gemeinden und Gemeindeverbänden	243.182,42	238.438	260.000	265.000	271.625	278.400
	41443001 Zuweisungen und Zuschüsse für laufende Zwecke von Gemeinden und Gemeindeverbänden (Zweckverbandsumlage)	63.000,00	84.000	59.000	58.000	39.000	39.000
	41510000 Sonderposten aus Zuwendungen	11.164,47	10.300	10.600	10.100	9.900	9.200
	41590000 Sonstige Sonderposten	0,00	700	300	800	1.000	700
3.	+ Erträge der sozialen Sicherung	0,00	0	0	0	0	0
4.	+ Öffentlich-rechtliche Leistungsentgelte	8.814,00	8.820	6.300	6.300	6.300	6.300
	43210000 Entgelte für die Benutzung von öffentlichen Einrichtungen und für wirtschaftliche Dienstleistungen	352,00	0	0	0	0	0
	43400000 Beteiligung Essenskosten	8.462,00	8.820	6.300	6.300	6.300	6.300
5.	+ Privatrechtliche Leistungsentgelte	0,00	0	0	0	0	0
6.	+ Kostenerstattungen und Kostenumlagen	4.798,75	5.150	4.550	4.550	4.550	4.550
	44243000 Kostenerstattungen und Kostenumlagen von Gemeinden und Gemeindeverbänden	4.798,75	4.500	4.500	4.500	4.500	4.500
	44250000 Kostenerstattungen und Kostenumlagen vom privaten Bereich	0,00	650	0	0	0	0
	44290000 Kostenerstattungen und Kostenumlagen von Sonstigen	0,00	0	50	50	50	50
7.	+/- Erhöhung oder Verminderung des Bestands an fertigen und unfertigen Erzeugnissen	0,00	0	0	0	0	0
8.	+ Andere aktivierte Eigenleistungen	0,00	0	0	0	0	0
9.	+ Sonstige laufende Erträge	271,35	492	150	150	525	750
	46290000 Weitere sonstige laufende Erträge / Sonstige	271,35	492	150	150	525	750
10.	= Summe der laufenden Erträge aus Verwaltungstätigkeit (Summe 1 bis 9)	342.436,40	347.900	340.900	344.900	332.900	338.900
11.	- Personalaufwendungen	-243.530,10	-270.160	-265.610	-273.610	-280.175	-287.155
	50140000 Rats- und Ausschussmitglieder	-110,00	-100	-110	-110	-110	-110
	50221000 Vergütungen	-184.867,78	-205.900	-202.000	-208.000	-213.200	-218.530
	50222000 Leistungszulagen	-3.293,01	-4.800	-5.000	-5.150	-5.280	-5.410
	50320000 Beiträge zu Versorgungskassen für Arbeitnehmer	-14.807,13	-14.500	-15.000	-15.450	-15.835	-16.230
	50420000 Beiträge zur gesetzlichen Sozialversicherung für Arbeitnehmer	-39.208,41	-43.490	-42.000	-43.400	-44.485	-45.595
	50520000 Beihilfen, Unterstützungsleistungen und dergleichen für Arbeitnehmer	-100,00	-250	-500	-500	-250	-250
	50629000 Sonstige	-259,54	-300	-300	-300	-300	-300
	50900000 Pauschalierte Lohnsteuer (auch Zahlungen über Knappschaft)	-884,23	-820	-700	-700	-715	-730
12.	- Versorgungsaufwendungen	0,00	0	0	0	0	0
13.	- Aufwendungen für Sach- und Dienstleistungen	-71.864,30	-46.970	-42.700	-37.850	-18.900	-18.960
	52210000 Aufwendungen für Strom	-1.495,04	-2.000	-2.000	-2.100	-2.130	-2.165

Teilergebnishaushalt 2016 / 2017

Gemeinde: 44 KIGV Gackeb/Horbach

Teilhaushalt 01 Schule und Kultur, Soziales und Jugend, Gesundheit und Sport

Pos.	Inhalt	Ergebnis	Plan	Plan	Plan	Plan	Plan
		2014	2015	2016	2017	2018	2019
		EUR	EUR	EUR	EUR	EUR	EUR
		1	2	3	4	5	6
	52230000 Aufwendungen für Wasser/Abwasser	-928,59	-1.100	-1.100	-1.150	-1.165	-1.185
	52260000 Aufwendungen für die Abfallbeseitigung	-241,60	-300	-300	-300	-305	-310
	52311000 Unterhaltung der Grundstücke	-87,94	-9.300	-1.500	-1.500	-1.500	-1.500
	52313000 Gebäude einschließlich der Bestandteile, die dem Gebäude zuzurechnen sind	-2.604,06	-15.500	-3.000	-3.000	-3.000	-3.000
	52313001 Gebäude einschließlich der Bestandteile, die dem Gebäude zuzurechnen sind (Sonderbedarf)	0,00	0	-22.500	-19.000	0	0
	52370000 Unterhaltung der Betriebs- und Geschäftsausstattung	-204,66	-2.550	-1.000	-1.000	-1.000	-1.000
	52380000 Geringwertige Geräte, Ausstattungs-, Ausrüstungs- und sonstige Gebrauchsgegenstände	-4.185,32	-3.400	-3.000	-1.500	-1.500	-1.500
	52420000 Essenskosten	-7.344,90	-8.820	-6.300	-6.300	-6.300	-6.300
	52543000 Kostenerstattungen an Gemeinden und Gemeindeverbände	-54.772,19	-4.000	-2.000	-2.000	-2.000	-2.000
14.	- Abschreibungen gemäß § 2 Abs. 1 Nr. 14 GemHVO	-11.378,47	-11.000	-10.900	-10.900	-10.900	-9.900
	53230000 Abschreibungen auf gezahlte Investitionszuschüsse als Nutzungsberechtigter	-1.576,00	-1.600	-1.600	-1.600	-1.600	-1.600
	53420000 Abschreibungen auf bebaute Grundstücke und grundstücksgleiche Rechte mit sozialen Einrichtungen	-5.078,00	-5.100	-5.300	-4.900	-4.900	-4.900
	53850000 Abschreibungen auf die Betriebs- und Geschäftsausstattung	-4.724,47	-3.900	-3.800	-3.700	-3.600	-2.900
	53990000 Sonstige Abschreibungen	0,00	-400	-200	-700	-800	-500
15.	- Abschreibungen gemäß § 2 Abs. 1 Nr. 15 GemHVO	0,00	0	0	0	0	0
16.	- Zuwendungen, Umlagen und sonstige Transferaufwendungen	0,00	0	0	0	0	0
17.	- Aufwendungen der sozialen Sicherung	0,00	0	0	0	0	0
18.	- Sonstige laufende Aufwendungen	-16.023,04	-19.870	-21.740	-22.590	-22.975	-22.935
	56120000 Aufwendungen für Aus- und Fortbildung, Umschulung	-1.092,02	-1.500	-1.150	-1.150	-1.175	-1.195
	56130000 Aufwendungen für übernommene Reisekosten für Dienstreisen und Dienstgänge	-175,00	-200	-150	-150	-155	-155
	56131000 Fahrtkostenerstattung	-37,10	-200	0	0	0	0
	56190000 Sonstige Personalnebenaufwendungen	-944,40	-2.270	-2.270	-2.270	-2.315	-2.360
	56210000 Mieten, Pachten und Erbbauzinsen	0,00	-500	-500	-500	-500	-500
	56290000 Sonstige Aufwendungen für die Inanspruchnahme von Rechten und Diensten	-7.570,51	-4.500	-4.500	-4.500	-4.500	-4.500
	56290001 Sonstige Aufwendungen für die Inanspruchnahme von Rechten und Diensten (u.a. Hausmeisterservice)	0,00	-4.000	-4.000	-4.000	-4.000	-4.000
	56310000 Büromaterial	-466,58	-850	-1.000	-1.000	-1.100	-1.150
	56320000 Fachliteratur, Zeitschriften	-142,08	-250	-450	-450	-450	-450
	56341000 Fernmeldegebühren	-655,20	-650	-700	-700	-715	-730
	56346000 Rundfunk- und Fernsehgebühren	-71,88	-72	-75	-75	-75	-75
	56390000 Geschäftsaufwendungen / Sonstiges	-2.634,95	-2.000	-3.500	-4.100	-4.100	-4.100
	56416000 Umlagen an Schadensausgleichskassen	-2.233,32	-2.500	-2.500	-2.600	-2.650	-2.700
	56990000 Sonstige Aufwendungen	0,00	-378	-945	-1.095	-1.240	-1.020
19.	= Summe der laufenden Aufwendungen aus Verwaltungstätigkeit (Summe 11 bis 18)	-342.795,91	-348.000	-340.950	-344.950	-332.950	-338.950

Teilergebnishaushalt 2016 / 2017

Gemeinde: 44 KIGV Gackeb/Horbach

Teilhaushalt 01 Schule und Kultur, Soziales und Jugend, Gesundheit und Sport

Pos.	Inhalt	Ergebnis	Plan	Plan	Plan	Plan	Plan
		2014	2015	2016	2017	2018	2019
		EUR	EUR	EUR	EUR	EUR	EUR
		1	2	3	4	5	6
20.	= Laufendes Ergebnis aus Verwaltungstätigkeit (Saldo der Nummern 10 und 19)	-359,51	-100	-50	-50	-50	-50
21.	+ Zinserträge und sonstige Finanzerträge	0,00	0	0	0	0	0
22.	- Zinsaufwendungen und sonstige Finanzaufwendungen	0,00	0	0	0	0	0
23.	= Finanzergebnis (Saldo der Nummern 21 und 22)	0,00	0	0	0	0	0
24.	= Ordentliches Ergebnis (Summe 20 und 23)	-359,51	-100	-50	-50	-50	-50
25.	+ Außerordentliche Erträge	0,00	0	0	0	0	0
26.	- Außerordentliche Aufwendungen	0,00	0	0	0	0	0
27.	= Außerordentliches Ergebnis (Saldo der Nummern 25 und 26)	0,00	0	0	0	0	0
28.	= Jahresergebnis des Teilhaushalts vor Verrechnung der internen Leistungsbeziehungen (Summe 24 und 27)	-359,51	-100	-50	-50	-50	-50
29.	+ Erträge aus internen Leistungsbeziehungen	0,00	0	0	0	0	0
30.	- Aufwendungen aus interner Leistungsbeziehungen	0,00	0	0	0	0	0
31.	= Saldo der Erträge und Aufwendungen aus internen Leistungsbeziehungen	0,00	0	0	0	0	0
32.	= Jahresergebnis des Teilhaushalts nach Verrechnung der internen Leistungsbeziehungen	-359,51	-100	-50	-50	-50	-50

Teilfinanzhaushalt 2016 / 2017

Gemeinde: 44 KIGV Gackeb/Horbach

Teilhaushalt 01 Schule und Kultur, Soziales und Jugend, Gesundheit und Sport

Pos.	Inhalt	Ergebnis	Plan	Plan	Plan	Plan	Plan
		2014	2015	2016	2017	2018	2019
		EUR	EUR	EUR	EUR	EUR	EUR
		1	2	3	4	5	6
1.	= Saldo der laufenden Ein- und Auszahlungen aus Verwaltungstätigkeit	71.320,83	-100	-50	-50	-50	-50
2.	= Saldo der Zins- und der sonstigen Finanzein- und -auszahlungen	0,00	0	0	0	0	0
3.	= Saldo der ordentlichen Ein- und Auszahlungen (Saldo der Summen 1 und 2)	71.320,83	-100	-50	-50	-50	-50
4.	= Saldo der außerordentlichen Ein- und Auszahlungen	0,00	0	0	0	0	0
5.	= Saldo der ordentlichen und außerordentlichen Ein- und Auszahlungen vor Verrechnung der internen Leistungsbeziehungen (Summe 3 und 4)	71.320,83	-100	-50	-50	-50	-50
6.	Saldo der Ein- und Auszahlungen aus internen Leistungsbeziehungen	0,00	0	0	0	0	0
7.	Saldo der ordentlichen und außerordentlichen Ein- und Auszahlungen nach Verrechnung der internen Leistungsbeziehungen (Summe der Nummern 5 und 6)	71.320,83	-100	-50	-50	-50	-50
8.	+ Einzahlungen aus Investitionszuwendungen	0,00	1.600	6.600	5.000	5.000	5.000
	<i>68143000 Investitionszuwendungen von Gemeinden und Gemeindeverbänden</i>	<i>0,00</i>	<i>1.600</i>	<i>6.600</i>	<i>5.000</i>	<i>5.000</i>	<i>5.000</i>
9.	+ Einzahlungen aus Beiträgen und ähnlichen Entgelten	0,00	0	0	0	0	0
10.	+ Einzahlungen für immaterielle Vermögensgegenstände	0,00	0	0	0	0	0
11.	+ Einzahlung für Sachanlagen	0,00	0	0	0	0	0
12.	+ Einzahlungen für Finanzanlagen	0,00	0	0	0	0	0
13.	+ Einzahlungen aus sonstigen Ausleihungen und Kreditgewährungen	0,00	0	0	0	0	0
14.	+ Einzahlungen aus der Veräußerung von Vorräten	0,00	0	0	0	0	0
15.	+ Sonstige Investitionseinzahlungen	0,00	0	0	0	0	0
16.	= Summe der Einzahlungen aus Investitionstätigkeit (Summe 8 bis 15)	0,00	1.600	6.600	5.000	5.000	5.000
17.	- Auszahlungen für immaterielle Vermögensgegenstände	0,00	0	0	0	0	0
18.	- Auszahlungen für Sachanlagen	-6.981,47	-1.600	-6.600	-5.000	-5.000	-5.000
	<i>78571000 Auszahlungen für bewegliche Sachen des Anlagevermögens oberhalb der Wertgrenze i.H.v. 1.000,00 Euro</i>	<i>-6.035,51</i>	<i>-1.600</i>	<i>-6.600</i>	<i>-5.000</i>	<i>-5.000</i>	<i>-5.000</i>
	<i>78572000 Auszahlungen für bewegliche Sachen des Anlagevermögens unterhalb der Wertgrenze i.H.v. 1.000,00 Euro</i>	<i>-945,96</i>	<i>0</i>	<i>0</i>	<i>0</i>	<i>0</i>	<i>0</i>
19.	- Auszahlungen für Finanzanlagen	0,00	0	0	0	0	0
20.	- Auszahlungen für sonstige Ausleihungen und Kreditgewährungen	0,00	0	0	0	0	0
21.	- Auszahlungen für den Erwerb von Vorräten	0,00	0	0	0	0	0
22.	- Sonstige Investitionsauszahlungen	0,00	0	0	0	0	0
23.	= Summe der Auszahlungen aus Investitionstätigkeiten (Summe 17 bis 22)	-6.981,47	-1.600	-6.600	-5.000	-5.000	-5.000
24.	= Saldo aus den Ein- und Auszahlungen aus Investitionstätigkeit (Saldo der Nummern 16 und 23)	-6.981,47	0	0	0	0	0
25.	= Finanzmittelüberschuss / Finanzmittelfehlbetrag des Teilhaushalts (Summe 7 und 24)	64.339,36	-100	-50	-50	-50	-50

Investitionsplan 2016 / 2017

Gemeinde: 44 KIGV Gackenberg/Horbach

Teilhaushalt

01 Schule und Kultur, Soziales und Jugend, Gesundheit und Sport

Pos. Inhalt	Ergebnis des Vorvorjahres	Ansatz des Vorjahres (Ifd. HH-Jahr)	Ansatz des HH-Jahres (Planjahr)	Verpflichtungs-ermäch-tigung	das	das zweite	das dritte	das vierte	Bisher be-reitgestellt (einschl. Spalte 2)	Gesamt-einzah-lungen/-auszahl.
	2014	2015	2016		auf das Haushaltsjahr folgende Jahr					
					2017	2018	2019	2020		
	EUR									
	1	2	3	4	5	6	7	8	9	10
8. Einzahlungen aus Investitionszuwendungen	0,00	1.600	6.600	0	5.000	5.000	5.000	5.000	18.422	45.022
<i>68143000 Investitionszuwendungen von Gemeinden und Gemeindeverbänden</i>	<i>0,00</i>	<i>1.600</i>	<i>6.600</i>	<i>0</i>	<i>5.000</i>	<i>5.000</i>	<i>5.000</i>	<i>5.000</i>	<i>18.422</i>	<i>45.022</i>
9. Einzahlungen aus Beiträgen und ähnlichen Entgelten	0,00	0	0	0	0	0	0	0	0	0
10. Einzahlungen für immaterielle Vermögensgegenstände	0,00	0	0	0	0	0	0	0	0	0
11. Einzahlung für Sachanlagen	0,00	0	0	0	0	0	0	0	0	0
12. Einzahlungen für Finanzanlagen	0,00	0	0	0	0	0	0	0	0	0
13. Einzahlungen aus sonstigen Ausleihungen und Kreditgewährungen	0,00	0	0	0	0	0	0	0	0	0
14. Einzahlungen aus der Veräußerung von Vorräten	0,00	0	0	0	0	0	0	0	0	0
15. Sonstige Investitionseinzahlungen	0,00	0	0	0	0	0	0	0	0	0
16. Summe der Einzahlungen aus Investitionstätigkeit (Summe 8 bis 15)	0,00	1.600	6.600	0	5.000	5.000	5.000	5.000	18.422	45.022
17. Auszahlungen für immaterielle Vermögensgegenstände	0,00	0	0	0	0	0	0	0	0	0
18. Auszahlungen für Sachanlagen	-6.981,47	-1.600	-6.600	0	-5.000	-5.000	-5.000	-5.000	-24.544	-51.144
<i>78570000 Auszahlungen für Betriebs- und Geschäftsausstattung, Pflanzen und Tiere und geringwertige Vermögensgegenstände</i>	<i>0,00</i>	<i>0</i>	<i>0</i>	<i>0</i>	<i>0</i>	<i>0</i>	<i>0</i>	<i>0</i>	<i>-12.989</i>	<i>-12.989</i>
<i>78571000 Auszahlungen für bewegliche Sachen des Anlagevermögens oberhalb der Wertgrenze i.H.v. 1.000,00 Euro</i>	<i>-6.035,51</i>	<i>-1.600</i>	<i>-6.600</i>	<i>0</i>	<i>-5.000</i>	<i>-5.000</i>	<i>-5.000</i>	<i>-5.000</i>	<i>-6.036</i>	<i>-32.636</i>
<i>78572000 Auszahlungen für bewegliche Sachen des Anlagevermögens unterhalb der Wertgrenze i.H.v. 1.000,00 Euro</i>	<i>-945,96</i>	<i>0</i>	<i>0</i>	<i>0</i>	<i>0</i>	<i>0</i>	<i>0</i>	<i>0</i>	<i>-946</i>	<i>-946</i>
<i>78590000 Auszahlungen für Anlagen im Bau und für geleistete Anzahlungen</i>	<i>0,00</i>	<i>0</i>	<i>0</i>	<i>0</i>	<i>0</i>	<i>0</i>	<i>0</i>	<i>0</i>	<i>-4.573</i>	<i>-4.573</i>
19. Auszahlungen für Finanzanlagen	0,00	0	0	0	0	0	0	0	0	0
20. Auszahlungen für sonstige Ausleihungen und Kreditgewährungen	0,00	0	0	0	0	0	0	0	0	0
21. Auszahlungen für den Erwerb von Vorräten	0,00	0	0	0	0	0	0	0	0	0
22. Sonstige Investitionsauszahlungen	0,00	0	0	0	0	0	0	0	0	0
23. Summe der Auszahlungen aus Investitionstätigkeiten (Summe 17 bis 22)	-6.981,47	-1.600	-6.600	0	-5.000	-5.000	-5.000	-5.000	-24.544	-51.144
24. Saldo aus den Ein- und Auszahlungen aus Investitionstätigkeit (Saldo der Nummern 16 und 23)	-6.981,47	0	0	0	0	0	0	0	-6.122	-6.122

Produktorientierte Zusammenstellung

Teilhaushalt 01
2016/2017

- Teilergebnishaushalt
- Teilfinanzhaushalt
- Teilinvestitionsplan

Teilergebnishaushalt 2016 / 2017

Gemeinde: 44 KIGV Gackeb/Horbach

Teilhaushalt 01 Schule und Kultur, Soziales und Jugend, Gesundheit und Sport
 Leistung 36520 Kindertagesstätten, Kindergärten, Spiel- und Lernstuben

Pos.	Inhalt	Ergebnis	Plan	Plan	Plan	Plan	Plan
		2014	2015	2016	2017	2018	2019
		EUR	EUR	EUR	EUR	EUR	EUR
		1	2	3	4	5	6
1.	Steuern und ähnliche Abgaben	0,00	0	0	0	0	0
2.	+ Zuwendungen, allgemeine Umlagen und sonstige Transfereinzahlungen	328.552,30	333.438	329.900	333.900	321.525	327.300
	41442000 Zuweisungen und Zuschüsse für laufende Zwecke vom Land	11.205,41	0	0	0	0	0
	41443000 Zuweisungen und Zuschüsse für laufende Zwecke von Gemeinden und Gemeindeverbänden	243.182,42	238.438	260.000	265.000	271.625	278.400
	Zuschuss des Westerwaldkreises zu den Personal- und Sachkosten						
	41443001 Zuweisungen und Zuschüsse für laufende Zwecke von Gemeinden und Gemeindeverbänden (Zweckverbandsumlage)	63.000,00	84.000	59.000	58.000	39.000	39.000
	Verbandsumlage zur Deckung des nicht durch sonstige Erträge gedeckten Finanzbedarfs						
	41510000 Sonderposten aus Zuwendungen	11.164,47	10.300	10.600	10.100	9.900	9.200
	41590000 Sonstige Sonderposten	0,00	700	300	800	1.000	700
3.	+ Erträge der sozialen Sicherung	0,00	0	0	0	0	0
4.	+ Öffentlich-rechtliche Leistungsentgelte	8.814,00	8.820	6.300	6.300	6.300	6.300
	43210000 Entgelte für die Benutzung von öffentlichen Einrichtungen und für wirtschaftliche Dienstleistungen	352,00	0	0	0	0	0
	43400000 Beteiligung Essenskosten	8.462,00	8.820	6.300	6.300	6.300	6.300
	Kostenbeteiligung am Verpflegungsaufwand für die Ganztagskinder						
5.	+ Privatrechtliche Leistungsentgelte	0,00	0	0	0	0	0
6.	+ Kostenerstattungen und Kostenumlagen	4.798,75	5.150	4.550	4.550	4.550	4.550
	44243000 Kostenerstattungen und Kostenumlagen von Gemeinden und Gemeindeverbänden	4.798,75	4.500	4.500	4.500	4.500	4.500
	Kostenerstattungen des Westerwaldkreises zu Fördermaßnahmen						
	44250000 Kostenerstattungen und Kostenumlagen vom privaten Bereich	0,00	650	0	0	0	0
	44290000 Kostenerstattungen und Kostenumlagen von Sonstigen	0,00	0	50	50	50	50
	bisher Buchungsstelle 36520.44250						
7.	+/- Erhöhung oder Verminderung des Bestands an fertigen und unfertigen Erzeugnissen	0,00	0	0	0	0	0
8.	+ Andere aktivierte Eigenleistungen	0,00	0	0	0	0	0
9.	+ Sonstige laufende Erträge	271,35	492	150	150	525	750
	46290000 Weitere sonstige laufende Erträge / Sonstige	271,35	492	150	150	525	750
	Planabrundungsbetrag und Spenden						
10.	= Summe der laufenden Erträge aus Verwaltungstätigkeit (Summe 1 bis 9)	342.436,40	347.900	340.900	344.900	332.900	338.900
11.	- Personalaufwendungen	-243.530,10	-270.160	-265.610	-273.610	-280.175	-287.155
	50140000 Rats- und Ausschussmitglieder	-110,00	-100	-110	-110	-110	-110
	Sitzungsgelder						
	50221000 Vergütungen	-184.867,78	-205.900	-202.000	-208.000	-213.200	-218.530
	50222000 Leistungszulagen	-3.293,01	-4.800	-5.000	-5.150	-5.280	-5.410
	50320000 Beiträge zu Versorgungskassen für Arbeitnehmer	-14.807,13	-14.500	-15.000	-15.450	-15.835	-16.230

Teilergebnishaushalt 2016 / 2017

Gemeinde: 44 KIGV Gackeb/Horbach

Teilhaushalt 01 Schule und Kultur, Soziales und Jugend, Gesundheit und Sport
 Leistung 36520 Kindertagesstätten, Kindergärten, Spiel- und Lernstuben

Pos.	Inhalt	Ergebnis	Plan	Plan	Plan	Plan	Plan
		2014	2015	2016	2017	2018	2019
		EUR	EUR	EUR	EUR	EUR	EUR
		1	2	3	4	5	6
	50420000 Beiträge zur gesetzlichen Sozialversicherung für Arbeitnehmer	-39.208,41	-43.490	-42.000	-43.400	-44.485	-45.595
	50520000 Beihilfen, Unterstützungsleistungen und dergleichen für Arbeitnehmer	-100,00	-250	-500	-500	-250	-250
	50629000 Sonstige vermögenswirksame Leistungen	-259,54	-300	-300	-300	-300	-300
	50900000 Pauschalierte Lohnsteuer (auch Zahlungen über Knappschaft)	-884,23	-820	-700	-700	-715	-730
12.	- Versorgungsaufwendungen	0,00	0	0	0	0	0
13.	- Aufwendungen für Sach- und Dienstleistungen	-71.864,30	-46.970	-42.700	-37.850	-18.900	-18.960
	52210000 Aufwendungen für Strom	-1.495,04	-2.000	-2.000	-2.100	-2.130	-2.165
	52230000 Aufwendungen für Wasser/Abwasser	-928,59	-1.100	-1.100	-1.150	-1.165	-1.185
	52260000 Aufwendungen für die Abfallbeseitigung	-241,60	-300	-300	-300	-305	-310
	52311000 Unterhaltung der Grundstücke	-87,94	-9.300	-1.500	-1.500	-1.500	-1.500
	52313000 Gebäude einschließlich der Bestandteile, die dem Gebäude zuzurechnen sind	-2.604,06	-15.500	-3.000	-3.000	-3.000	-3.000
	52313001 Gebäude einschließlich der Bestandteile, die dem Gebäude zuzurechnen sind (Sonderbedarf)	0,00	0	-22.500	-19.000	0	0
	2016 Sonderbedarf:						
	Erneuerung Eingangstür 5.000 Euro						
	Erneuerung Fenster Nordansicht incl. Nebenarbeiten 17.500 Euro						

	Summe 2016 22.500 Euro						
	=====						
	2017 Sonderbedarf:						
	Innenanstrich KiTa 5.000 Euro						
	Fassadenanstrich KiTa incl. Nebengebäude 9.000 Euro						
	Erneuerung der Toilettenanlage 5.000 Euro						

	Summe 2017 19.000 Euro						
	=====						
	52370000 Unterhaltung der Betriebs- und Geschäftsausstattung	-204,66	-2.550	-1.000	-1.000	-1.000	-1.000
	52380000 Geringwertige Geräte, Ausstattungs-, Ausrüstungs- und sonstige Gebrauchsgegenstände	-4.185,32	-3.400	-3.000	-1.500	-1.500	-1.500
	Grundansatz 2016 - 2017: 1.500 Euro						

	Sonderbedarf 2016: 1.500 Euro						
	Anschaffung eines Kondens- Wäschetrockners und einer Waschmaschine						
	Summe 2016 3.000 Euro						
	=====						
	52420000 Essenskosten	-7.344,90	-8.820	-6.300	-6.300	-6.300	-6.300
	Verpflegungsaufwand für die Ganztagskinder						
	52543000 Kostenerstattungen an Gemeinden und Gemeindeverbände	-54.772,19	-4.000	-2.000	-2.000	-2.000	-2.000
	Heizkostenerstattung an die VGV						

Teilergebnishaushalt 2016 / 2017

Gemeinde: 44 KIGV Gackeb/Horbach

Teilhaushalt 01 Schule und Kultur, Soziales und Jugend, Gesundheit und Sport
 Leistung 36520 Kindertagesstätten, Kindergärten, Spiel- und Lernstuben

Pos.	Inhalt	Ergebnis	Plan	Plan	Plan	Plan	Plan
		2014	2015	2016	2017	2018	2019
		EUR	EUR	EUR	EUR	EUR	EUR
		1	2	3	4	5	6
14.	- Abschreibungen gemäß § 2 Abs. 1 Nr. 14 GemHVO	-11.378,47	-11.000	-10.900	-10.900	-10.900	-9.900
	53230000 Abschreibungen auf gezahlte	-1.576,00	-1.600	-1.600	-1.600	-1.600	-1.600
	Investitionszuschüsse als Nutzungsberechtigter						
	53420000 Abschreibungen auf bebaute Grundstücke und	-5.078,00	-5.100	-5.300	-4.900	-4.900	-4.900
	grundstücksgleiche Rechte mit sozialen Einrichtungen						
	53850000 Abschreibungen auf die Betriebs- und	-4.724,47	-3.900	-3.800	-3.700	-3.600	-2.900
	Geschäftsausstattung						
	53990000 Sonstige Abschreibungen	0,00	-400	-200	-700	-800	-500
	Planabrundungsbetrag Ergebnishaushalt						
15.	- Abschreibungen gemäß § 2 Abs. 1 Nr. 15 GemHVO	0,00	0	0	0	0	0
16.	- Zuwendungen, Umlagen und sonstige	0,00	0	0	0	0	0
	Transferaufwendungen						
17.	- Aufwendungen der sozialen Sicherung	0,00	0	0	0	0	0
18.	- Sonstige laufende Aufwendungen	-16.023,04	-19.870	-21.740	-22.590	-22.975	-22.935
	56120000 Aufwendungen für Aus- und Fortbildung,	-1.092,02	-1.500	-1.150	-1.150	-1.175	-1.195
	Umschulung						
	incl. Fahrtkosten, die durch Seminarteilnahmen						
	und ähnlichen Fortbildungen entstehen						
	56130000 Aufwendungen für übernommene Reisekosten	-175,00	-200	-150	-150	-155	-155
	für Dienstreisen und Dienstgänge						
	allgemeine Fahrtkostenerstattungen						
	56131000 Fahrtkostenerstattung	-37,10	-200	0	0	0	0
	56190000 Sonstige Personalnebenaufwendungen	-944,40	-2.270	-2.270	-2.270	-2.315	-2.360
	pädagogische Begleitung FsJ -vorsorglich-						
	56210000 Mieten, Pachten und Erbbauzinsen	0,00	-500	-500	-500	-500	-500
	vorsorglicher Ansatz						
	56290000 Sonstige Aufwendungen für die	-7.570,51	-4.500	-4.500	-4.500	-4.500	-4.500
	Inanspruchnahme von Rechten und Diensten						
	Fördermaßnahmen für Kinder						
	(Deckung durch 36520.44243)						
	56290001 Sonstige Aufwendungen für die	0,00	-4.000	-4.000	-4.000	-4.000	-4.000
	Inanspruchnahme von Rechten und Diensten (u.a.						
	Hausmeisterservice)						
	Hausmeisterdienste						
	56310000 Büromaterial	-466,58	-850	-1.000	-1.000	-1.100	-1.150
	56320000 Fachliteratur, Zeitschriften	-142,08	-250	-450	-450	-450	-450
	56341000 Fernmeldegebühren	-655,20	-650	-700	-700	-715	-730
	56346000 Rundfunk- und Fernsehgebühren	-71,88	-72	-75	-75	-75	-75
	Rundfunkbeitrag						
	56390000 Geschäftsaufwendungen / Sonstiges	-2.634,95	-2.000	-3.500	-4.100	-4.100	-4.100
	Grundansatz 2016 - 2017 1.500 Euro						

	Sonderbedarf 2016: 2.000 Euro						
	Summe 2016 3.500 Euro						
	=====						
	56416000 Umlagen an Schadensausgleichskassen	-2.233,32	-2.500	-2.500	-2.600	-2.650	-2.700
	56990000 Sonstige Aufwendungen	0,00	-378	-945	-1.095	-1.240	-1.020
	Planabrundungsbeträge						
19.	= Summe der laufenden Aufwendungen aus	-342.795,91	-348.000	-340.950	-344.950	-332.950	-338.950
	Verwaltungstätigkeit (Summe 11 bis 18)						

Teilergebnishaushalt 2016 / 2017

Gemeinde: 44 KIGV Gackeb/Horbach

Teilhaushalt 01 Schule und Kultur, Soziales und Jugend, Gesundheit und Sport
 Leistung 36520 Kindertagesstätten, Kindergärten, Spiel- und Lernstuben

Pos.	Inhalt	Ergebnis	Plan	Plan	Plan	Plan	Plan
		2014	2015	2016	2017	2018	2019
		EUR	EUR	EUR	EUR	EUR	EUR
		1	2	3	4	5	6
20.	= Laufendes Ergebnis aus Verwaltungstätigkeit (Saldo der Nummern 10 und 19)	-359,51	-100	-50	-50	-50	-50
21.	+ Zinserträge und sonstige Finanzerträge	0,00	0	0	0	0	0
22.	- Zinsaufwendungen und sonstige Finanzaufwendungen	0,00	0	0	0	0	0
23.	= Finanzergebnis (Saldo der Nummern 21 und 22)	0,00	0	0	0	0	0
24.	= Ordentliches Ergebnis (Summe 20 und 23)	-359,51	-100	-50	-50	-50	-50
25.	+ Außerordentliche Erträge	0,00	0	0	0	0	0
26.	- Außerordentliche Aufwendungen	0,00	0	0	0	0	0
27.	= Außerordentliches Ergebnis (Saldo der Nummern 25 und 26)	0,00	0	0	0	0	0
28.	= Jahresergebnis des Teilhaushalts vor Verrechnung der internen Leistungsbeziehungen (Summe 24 und 27)	-359,51	-100	-50	-50	-50	-50
29.	+ Erträge aus internen Leistungsbeziehungen	0,00	0	0	0	0	0
30.	- Aufwendungen aus interner Leistungsbeziehungen	0,00	0	0	0	0	0
31.	= Saldo der Erträge und Aufwendungen aus internen Leistungsbeziehungen	0,00	0	0	0	0	0
32.	= Jahresergebnis des Teilhaushalts nach Verrechnung der internen Leistungsbeziehungen	-359,51	-100	-50	-50	-50	-50

Teilfinanzhaushalt 2016 / 2017

Gemeinde: 44 KIGV Gackeb/Horbach

Teilhaushalt 01 Schule und Kultur, Soziales und Jugend, Gesundheit und Sport
 Leistung 36520 Kindertagesstätten, Kindergärten, Spiel- und Lernstuben

Pos.	Inhalt	Ergebnis	Plan	Plan	Plan	Plan	Plan
		2014	2015	2016	2017	2018	2019
		EUR	EUR	EUR	EUR	EUR	EUR
		1	2	3	4	5	6
1.	= Saldo der laufenden Ein- und Auszahlungen aus Verwaltungstätigkeit	71.320,83	-100	-50	-50	-50	-50
2.	= Saldo der Zins- und der sonstigen Finanzen- und -auszahlungen	0,00	0	0	0	0	0
3.	= Saldo der ordentlichen Ein- und Auszahlungen (Saldo der Summen 1 und 2)	71.320,83	-100	-50	-50	-50	-50
4.	= Saldo der außerordentlichen Ein- und Auszahlungen	0,00	0	0	0	0	0
5.	= Saldo der ordentlichen und außerordentlichen Ein- und Auszahlungen vor Verrechnung der internen Leistungsbeziehungen (Summe 3 und 4)	71.320,83	-100	-50	-50	-50	-50
6.	Saldo der Ein- und Auszahlungen aus internen Leistungsbeziehungen	0,00	0	0	0	0	0
7.	Saldo der ordentlichen und außerordentlichen Ein- und Auszahlungen nach Verrechnung der internen Leistungsbeziehungen (Summe der Nummern 5 und 6)	71.320,83	-100	-50	-50	-50	-50
8.	+ Einzahlungen aus Investitionszuwendungen	0,00	1.600	6.600	5.000	5.000	5.000
	<i>68143000 Investitionszuwendungen von Gemeinden und Gemeindeverbänden</i>	<i>0,00</i>	<i>1.600</i>	<i>6.600</i>	<i>5.000</i>	<i>5.000</i>	<i>5.000</i>
9.	+ Einzahlungen aus Beiträgen und ähnlichen Entgelten	0,00	0	0	0	0	0
10.	+ Einzahlungen für immaterielle Vermögensgegenstände	0,00	0	0	0	0	0
11.	+ Einzahlung für Sachanlagen	0,00	0	0	0	0	0
12.	+ Einzahlungen für Finanzanlagen	0,00	0	0	0	0	0
13.	+ Einzahlungen aus sonstigen Ausleihungen und Kreditgewährungen	0,00	0	0	0	0	0
14.	+ Einzahlungen aus der Veräußerung von Vorräten	0,00	0	0	0	0	0
15.	+ Sonstige Investitionseinzahlungen	0,00	0	0	0	0	0
16.	= Summe der Einzahlungen aus Investitionstätigkeit (Summe 8 bis 15)	0,00	1.600	6.600	5.000	5.000	5.000
17.	- Auszahlungen für immaterielle Vermögensgegenstände	0,00	0	0	0	0	0
18.	- Auszahlungen für Sachanlagen	-6.981,47	-1.600	-6.600	-5.000	-5.000	-5.000
	<i>78571000 Auszahlungen für bewegliche Sachen des Anlagevermögens oberhalb der Wertgrenze i.H.v. 1.000,00 Euro</i>	<i>-6.035,51</i>	<i>-1.600</i>	<i>-6.600</i>	<i>-5.000</i>	<i>-5.000</i>	<i>-5.000</i>
	<i>78572000 Auszahlungen für bewegliche Sachen des Anlagevermögens unterhalb der Wertgrenze i.H.v. 1.000,00 Euro</i>	<i>-945,96</i>	<i>0</i>	<i>0</i>	<i>0</i>	<i>0</i>	<i>0</i>
19.	- Auszahlungen für Finanzanlagen	0,00	0	0	0	0	0
20.	- Auszahlungen für sonstige Ausleihungen und Kreditgewährungen	0,00	0	0	0	0	0
21.	- Auszahlungen für den Erwerb von Vorräten	0,00	0	0	0	0	0
22.	- Sonstige Investitionsauszahlungen	0,00	0	0	0	0	0
23.	= Summe der Auszahlungen aus Investitionstätigkeiten (Summe 17 bis 22)	-6.981,47	-1.600	-6.600	-5.000	-5.000	-5.000
24.	= Saldo aus den Ein- und Auszahlungen aus Investitionstätigkeit (Saldo der Nummern 16 und 23)	-6.981,47	0	0	0	0	0
25.	= Finanzmittelüberschuss / Finanzmittelfehlbetrag des Teilhaushalts (Summe 7 und 24)	64.339,36	-100	-50	-50	-50	-50

Investitionsplan 2016 / 2017

Gemeinde: 44 KIGV Gackeb/Horbach

Teilhaushalt	01	Schule und Kultur, Soziales und Jugend, Gesundheit und Sport
Leistung	36520	Kindertagesstätten, Kindergärten, Spiel- und Lernstuben
Projekt	36520-0000	Vermischte Investitionsmaßnahmen

Pos. Inhalt	Ergebnis des Vorvorjahres	Ansatz des Vorjahres (lfd. HH-Jahr)	Ansatz des HH-Jahres (Planjahr)	Verpflichtungsermächtigung	das	das zweite	das dritte	das vierte	Bisher bereitgestellt (einschl. Spalte 2)	Gesamteinzahlungen/-auszahl.	
	2014	2015	2016		auf das Haushaltsjahr folgende Jahr						
					2017	2018	2019	2020			
	EUR										
	1	2	3	4	5	6	7	8	9	10	
8. Einzahlungen aus Investitionszuwendungen	0,00	1.600	6.600	0	5.000	5.000	5.000	5.000	1.727	28.327	
<i>68143000 Investitionszuwendungen von Gemeinden und Gemeindeverbänden</i>	<i>0,00</i>	<i>1.600</i>	<i>6.600</i>	<i>0</i>	<i>5.000</i>	<i>5.000</i>	<i>5.000</i>	<i>5.000</i>	<i>1.727</i>	<i>28.327</i>	
9. Einzahlungen aus Beiträgen und ähnlichen Entgelten	0,00	0	0	0	0	0	0	0	0	0	
10. Einzahlungen für immaterielle Vermögensgegenstände	0,00	0	0	0	0	0	0	0	0	0	
11. Einzahlung für Sachanlagen	0,00	0	0	0	0	0	0	0	0	0	
12. Einzahlungen für Finanzanlagen	0,00	0	0	0	0	0	0	0	0	0	
13. Einzahlungen aus sonstigen Ausleihungen und Kreditgewährungen	0,00	0	0	0	0	0	0	0	0	0	
14. Einzahlungen aus der Veräußerung von Vorräten	0,00	0	0	0	0	0	0	0	0	0	
15. Sonstige Investitionseinzahlungen	0,00	0	0	0	0	0	0	0	0	0	
16. Summe der Einzahlungen aus Investitionstätigkeit (Summe 8 bis 15)	0,00	1.600	6.600	0	5.000	5.000	5.000	5.000	1.727	28.327	
17. Auszahlungen für immaterielle Vermögensgegenstände	0,00	0	0	0	0	0	0	0	0	0	
18. Auszahlungen für Sachanlagen	-6.981,47	-1.600	-6.600	0	-5.000	-5.000	-5.000	-5.000	-15.052	-41.652	
<i>78570000 Auszahlungen für Betriebs- und Geschäftsausstattung, Pflanzen und Tiere und geringwertige Vermögensgegenstände</i>	<i>0,00</i>	<i>0</i>	<i>0</i>	<i>0</i>	<i>0</i>	<i>0</i>	<i>0</i>	<i>0</i>	<i>-8.070</i>	<i>-8.070</i>	
<i>78571000 Auszahlungen für bewegliche Sachen des Anlagevermögens oberhalb der Wertgrenze i.H.v. 1.000,00 Euro</i>	<i>-6.035,51</i>	<i>-1.600</i>	<i>-6.600</i>	<i>0</i>	<i>-5.000</i>	<i>-5.000</i>	<i>-5.000</i>	<i>-5.000</i>	<i>-6.036</i>	<i>-32.636</i>	
<i>Stahlbalkenwippe (Neuveranschlagung)</i>											
<i>Wasserspielanlage mit Wasserpumpe</i>											
<i>78572000 Auszahlungen für bewegliche Sachen des Anlagevermögens unterhalb der Wertgrenze i.H.v. 1.000,00 Euro</i>	<i>-945,96</i>	<i>0</i>	<i>0</i>	<i>0</i>	<i>0</i>	<i>0</i>	<i>0</i>	<i>0</i>	<i>-946</i>	<i>-946</i>	
19. Auszahlungen für Finanzanlagen	0,00	0	0	0	0	0	0	0	0	0	
20. Auszahlungen für sonstige Ausleihungen und Kreditgewährungen	0,00	0	0	0	0	0	0	0	0	0	
21. Auszahlungen für den Erwerb von Vorräten	0,00	0	0	0	0	0	0	0	0	0	
22. Sonstige Investitionsauszahlungen	0,00	0	0	0	0	0	0	0	0	0	
23. Summe der Auszahlungen aus Investitionstätigkeiten (Summe 17 bis 22)	-6.981,47	-1.600	-6.600	0	-5.000	-5.000	-5.000	-5.000	-15.052	-41.652	
24. Saldo aus den Ein- und Auszahlungen aus Investitionstätigkeit (Saldo der Nummern 16 und 23)	-6.981,47	0	0	0	0	0	0	0	-13.325	-13.325	

Investitionsplan 2016 / 2017

Gemeinde: 44 KIGV Gackeb/Horbach

Teilhaushalt 01 Schule und Kultur, Soziales und Jugend, Gesundheit und Sport
 Leistung 36520 Kindertagesstätten, Kindergärten, Spiel- und Lernstuben
 Projekt 36520-0003 Errichtung Zaunanlage

Pos. Inhalt	Ergebnis des Vorvorjahres	Ansatz des Vorjahres (lfd. HH-Jahr)	Ansatz des HH-Jahres (Planjahr)	Verpflichtungs-ermäch-tigung	das	das zweite	das dritte	das vierte	Bisher be-reitgestellt (einschl. Spalte 2)	Gesamt-ein-zah-lungen/-auszahl.	
	2014	2015	2016		auf das Haushaltsjahr folgende Jahr						
					2017	2018	2019	2020			
	EUR										
	1	2	3	4	5	6	7	8	9	10	
8. Einzahlungen aus Investitionszuwendungen	0,00	0	0	0	0	0	0	0	7.620	7.620	
<i>68143000 Investitionszuwendungen von Gemeinden und Gemeindeverbänden</i>	<i>0,00</i>	<i>0</i>	<i>0</i>	<i>0</i>	<i>0</i>	<i>0</i>	<i>0</i>	<i>0</i>	<i>7.620</i>	<i>7.620</i>	
9. Einzahlungen aus Beiträgen und ähnlichen Entgelten	0,00	0	0	0	0	0	0	0	0	0	
10. Einzahlungen für immaterielle Vermögensgegenstände	0,00	0	0	0	0	0	0	0	0	0	
11. Einzahlung für Sachanlagen	0,00	0	0	0	0	0	0	0	0	0	
12. Einzahlungen für Finanzanlagen	0,00	0	0	0	0	0	0	0	0	0	
13. Einzahlungen aus sonstigen Ausleihungen und Kreditgewährungen	0,00	0	0	0	0	0	0	0	0	0	
14. Einzahlungen aus der Veräußerung von Vorräten	0,00	0	0	0	0	0	0	0	0	0	
15. Sonstige Investitionseinzahlungen	0,00	0	0	0	0	0	0	0	0	0	
16. Summe der Einzahlungen aus Investitionstätigkeit (Summe 8 bis 15)	0,00	0	0	0	0	0	0	0	7.620	7.620	
17. Auszahlungen für immaterielle Vermögensgegenstände	0,00	0	0	0	0	0	0	0	0	0	
18. Auszahlungen für Sachanlagen	0,00	0	0	0	0	0	0	0	-4.573	-4.573	
<i>78590000 Auszahlungen für Anlagen im Bau und für geleistete Anzahlungen</i>	<i>0,00</i>	<i>0</i>	<i>0</i>	<i>0</i>	<i>0</i>	<i>0</i>	<i>0</i>	<i>0</i>	<i>-4.573</i>	<i>-4.573</i>	
19. Auszahlungen für Finanzanlagen	0,00	0	0	0	0	0	0	0	0	0	
20. Auszahlungen für sonstige Ausleihungen und Kreditgewährungen	0,00	0	0	0	0	0	0	0	0	0	
21. Auszahlungen für den Erwerb von Vorräten	0,00	0	0	0	0	0	0	0	0	0	
22. Sonstige Investitionsauszahlungen	0,00	0	0	0	0	0	0	0	0	0	
23. Summe der Auszahlungen aus Investitionstätigkeiten (Summe 17 bis 22)	0,00	0	0	0	0	0	0	0	-4.573	-4.573	
24. Saldo aus den Ein- und Auszahlungen aus Investitionstätigkeit (Saldo der Nummern 16 und 23)	0,00	0	0	0	0	0	0	0	3.047	3.047	

Investitionsplan 2016 / 2017

Gemeinde: 44 KIGV Gackeb/Horbach

Teilhaushalt	01	Schule und Kultur, Soziales und Jugend, Gesundheit und Sport
Leistung	36520	Kindertagesstätten, Kindergärten, Spiel- und Lernstuben
Projekt	36520-0004	Neuanschaffung Bestuhlung

Pos. Inhalt	Ergebnis des Vorvorjahres	Ansatz des Vorjahres (lfd. HH-Jahr) 2015	Ansatz des HH-Jahres (Planjahr) 2016	Verpflichtungs-ermäch-tigung	das	das zweite	das dritte	das vierte	Bisher be-reitgestellt (einschl. Spalte 2)	Gesamt-ein-zah-lungen/-auszahl.	
	2014	2015	2016		auf das Haushaltsjahr folgende Jahr						
					2017	2018	2019	2020			
	EUR										
	1	2	3	4	5	6	7	8	9	10	
8. Einzahlungen aus Investitionszuwendungen	0,00	0	0	0	0	0	0	0	4.157	4.157	
68143000 Investitionszuwendungen von Gemeinden und Gemeindeverbänden	0,00	0	0	0	0	0	0	0	4.157	4.157	
9. Einzahlungen aus Beiträgen und ähnlichen Entgelten	0,00	0	0	0	0	0	0	0	0	0	
10. Einzahlungen für immaterielle Vermögensgegenstände	0,00	0	0	0	0	0	0	0	0	0	
11. Einzahlung für Sachanlagen	0,00	0	0	0	0	0	0	0	0	0	
12. Einzahlungen für Finanzanlagen	0,00	0	0	0	0	0	0	0	0	0	
13. Einzahlungen aus sonstigen Ausleihungen und Kreditgewährungen	0,00	0	0	0	0	0	0	0	0	0	
14. Einzahlungen aus der Veräußerung von Vorräten	0,00	0	0	0	0	0	0	0	0	0	
15. Sonstige Investitionseinzahlungen	0,00	0	0	0	0	0	0	0	0	0	
16. Summe der Einzahlungen aus Investitionstätigkeit (Summe 8 bis 15)	0,00	0	0	0	0	0	0	0	4.157	4.157	
17. Auszahlungen für immaterielle Vermögensgegenstände	0,00	0	0	0	0	0	0	0	0	0	
18. Auszahlungen für Sachanlagen	0,00	0	0	0	0	0	0	0	0	0	
19. Auszahlungen für Finanzanlagen	0,00	0	0	0	0	0	0	0	0	0	
20. Auszahlungen für sonstige Ausleihungen und Kreditgewährungen	0,00	0	0	0	0	0	0	0	0	0	
21. Auszahlungen für den Erwerb von Vorräten	0,00	0	0	0	0	0	0	0	0	0	
22. Sonstige Investitionsauszahlungen	0,00	0	0	0	0	0	0	0	0	0	
23. Summe der Auszahlungen aus Investitionstätigkeiten (Summe 17 bis 22)	0,00	0	0	0	0	0	0	0	0	0	
24. Saldo aus den Ein- und Auszahlungen aus Investitionstätigkeit (Saldo der Nummern 16 und 23)	0,00	0	0	0	0	0	0	0	4.157	4.157	

Investitionsplan 2016 / 2017

Gemeinde: 44 KIGV Gackeb/Horbach

Teilhaushalt 01 Schule und Kultur, Soziales und Jugend, Gesundheit und Sport
 Leistung 36520 Kindertagesstätten, Kindergärten, Spiel- und Lernstuben
 Projekt 36520-0007 Umbauarbeiten wegen Erweiterung des Betreuungsangebotes
 Projekterläuterungen: Antrag FB 5 an Land vom 02.05.2013

Pos. Inhalt	Ergebnis des Vorvorjahres	Ansatz des Vorjahres (lfd. HH-Jahr) 2015	Ansatz des HH-Jahres (Planjahr) 2016	Verpflichtungs-ermäch-tigung	das	das zweite	das dritte	das vierte	Bisher be-reitgestellt (einschl. Spalte 2)	Gesamt-ein-zah-lungen/-auszahl.	
	2014	2015	2016		auf das Haushaltsjahr folgende Jahr						
					2017	2018	2019	2020			
	EUR										
	1	2	3	4	5	6	7	8	9	10	
8. Einzahlungen aus Investitionszuwendungen	0,00	0	0	0	0	0	0	0	4.918	4.918	
<i>68143000 Investitionszuwendungen von Gemeinden und Gemeindeverbänden</i>	<i>0,00</i>	<i>0</i>	<i>0</i>	<i>0</i>	<i>0</i>	<i>0</i>	<i>0</i>	<i>0</i>	<i>4.918</i>	<i>4.918</i>	
9. Einzahlungen aus Beiträgen und ähnlichen Entgelten	0,00	0	0	0	0	0	0	0	0	0	
10. Einzahlungen für immaterielle Vermögensgegenstände	0,00	0	0	0	0	0	0	0	0	0	
11. Einzahlung für Sachanlagen	0,00	0	0	0	0	0	0	0	0	0	
12. Einzahlungen für Finanzanlagen	0,00	0	0	0	0	0	0	0	0	0	
13. Einzahlungen aus sonstigen Ausleihungen und Kreditgewährungen	0,00	0	0	0	0	0	0	0	0	0	
14. Einzahlungen aus der Veräußerung von Vorräten	0,00	0	0	0	0	0	0	0	0	0	
15. Sonstige Investitionseinzahlungen	0,00	0	0	0	0	0	0	0	0	0	
16. Summe der Einzahlungen aus Investitionstätigkeit (Summe 8 bis 15)	0,00	0	0	0	0	0	0	0	4.918	4.918	
17. Auszahlungen für immaterielle Vermögensgegenstände	0,00	0	0	0	0	0	0	0	0	0	
18. Auszahlungen für Sachanlagen	0,00	0	0	0	0	0	0	0	-4.919	-4.919	
<i>78570000 Auszahlungen für Betriebs- und Geschäftsausstattung, Pflanzen und Tiere und geringwertige Vermögensgegenstände</i>	<i>0,00</i>	<i>0</i>	<i>0</i>	<i>0</i>	<i>0</i>	<i>0</i>	<i>0</i>	<i>0</i>	<i>-4.919</i>	<i>-4.919</i>	
19. Auszahlungen für Finanzanlagen	0,00	0	0	0	0	0	0	0	0	0	
20. Auszahlungen für sonstige Ausleihungen und Kreditgewährungen	0,00	0	0	0	0	0	0	0	0	0	
21. Auszahlungen für den Erwerb von Vorräten	0,00	0	0	0	0	0	0	0	0	0	
22. Sonstige Investitionsauszahlungen	0,00	0	0	0	0	0	0	0	0	0	
23. Summe der Auszahlungen aus Investitionstätigkeiten (Summe 17 bis 22)	0,00	0	0	0	0	0	0	0	-4.919	-4.919	
24. Saldo aus den Ein- und Auszahlungen aus Investitionstätigkeit (Saldo der Nummern 16 und 23)	0,00	0	0	0	0	0	0	0	-1	-1	

Teilhaushalt 2

- Zentrale Finanzleistungen -

Teilergebnishaushalt 2016 / 2017

Gemeinde: 44 KIGV Gackeb/Horbach

Teilhaushalt 02 Zentrale Finanzleistungen

Pos.	Inhalt	Ergebnis	Plan	Plan	Plan	Plan	Plan
		2014	2015	2016	2017	2018	2019
		EUR	EUR	EUR	EUR	EUR	EUR
		1	2	3	4	5	6
1.	Steuern und ähnliche Abgaben	0,00	0	0	0	0	0
2.	+ Zuwendungen, allgemeine Umlagen und sonstige Transfereinzahlungen	0,00	0	0	0	0	0
3.	+ Erträge der sozialen Sicherung	0,00	0	0	0	0	0
4.	+ Öffentlich-rechtliche Leistungsentgelte	0,00	0	0	0	0	0
5.	+ Privatrechtliche Leistungsentgelte	0,00	0	0	0	0	0
6.	+ Kostenerstattungen und Kostenumlagen	0,00	0	0	0	0	0
7.	+/- Erhöhung oder Verminderung des Bestands an fertigen und unfertigen Erzeugnissen	0,00	0	0	0	0	0
8.	+ Andere aktivierte Eigenleistungen	0,00	0	0	0	0	0
9.	+ Sonstige laufende Erträge	0,00	0	0	0	0	0
10.	= Summe der laufenden Erträge aus Verwaltungstätigkeit (Summe 1 bis 9)	0,00	0	0	0	0	0
11.	- Personalaufwendungen	0,00	0	0	0	0	0
12.	- Versorgungsaufwendungen	0,00	0	0	0	0	0
13.	- Aufwendungen für Sach- und Dienstleistungen	0,00	0	0	0	0	0
14.	- Abschreibungen gemäß § 2 Abs. 1 Nr. 14 GemHVO	0,00	0	0	0	0	0
15.	- Abschreibungen gemäß § 2 Abs. 1 Nr. 15 GemHVO	0,00	0	0	0	0	0
16.	- Zuwendungen, Umlagen und sonstige Transferaufwendungen	0,00	0	0	0	0	0
17.	- Aufwendungen der sozialen Sicherung	0,00	0	0	0	0	0
18.	- Sonstige laufenden Aufwendungen	0,00	0	0	0	0	0
19.	= Summe der laufenden Aufwendungen aus Verwaltungstätigkeit (Summe 11 bis 18)	0,00	0	0	0	0	0
20.	= Laufendes Ergebnis aus Verwaltungstätigkeit (Saldo der Nummern 10 und 19)	0,00	0	0	0	0	0
21.	+ Zinserträge und sonstige Finanzerträge	145,51	100	100	100	100	100
	<i>47990000 Sonstige Zinsen und ähnliche Erträge / Sonstige</i>	<i>145,51</i>	<i>100</i>	<i>100</i>	<i>100</i>	<i>100</i>	<i>100</i>
22.	- Zinsaufwendungen und sonstige Finanzaufwendungen	0,00	0	-50	-50	-50	-50
	<i>57430001 Zinsaufwendungen für Kassenkredite an Gemeinden und Gemeindeverbände</i>	<i>0,00</i>	<i>0</i>	<i>-50</i>	<i>-50</i>	<i>-50</i>	<i>-50</i>
23.	= Finanzergebnis (Saldo der Nummern 21 und 22)	145,51	100	50	50	50	50
24.	= Ordentliches Ergebnis (Summe 20 und 23)	145,51	100	50	50	50	50
25.	+ Außerordentliche Erträge	0,00	0	0	0	0	0
26.	- Außerordentliche Aufwendungen	0,00	0	0	0	0	0
27.	= Außerordentliches Ergebnis (Saldo der Nummern 25 und 26)	0,00	0	0	0	0	0
28.	= Jahresergebnis des Teilhaushalts vor Verrechnung der internen Leistungsbeziehungen (Summe 24 und 27)	145,51	100	50	50	50	50
29.	+ Erträge aus internen Leistungsbeziehungen	0,00	0	0	0	0	0
30.	- Aufwendungen aus interner Leistungsbeziehungen	0,00	0	0	0	0	0
31.	= Saldo der Erträge und Aufwendungen aus internen Leistungsbeziehungen	0,00	0	0	0	0	0
32.	= Jahresergebnis des Teilhaushalts nach Verrechnung der interneren Leistungsbeziehungen	145,51	100	50	50	50	50

Teilfinanzhaushalt 2016 / 2017

Gemeinde: 44 KIGV Gackeb/Horbach

Teilhaushalt 02 Zentrale Finanzleistungen

Pos.	Inhalt	Ergebnis	Plan	Plan	Plan	Plan	Plan
		2014	2015	2016	2017	2018	2019
		EUR	EUR	EUR	EUR	EUR	EUR
		1	2	3	4	5	6
1.	= Saldo der laufenden Ein- und Auszahlungen aus Verwaltungstätigkeit	0,00	0	0	0	0	0
2.	= Saldo der Zins- und der sonstigen Finanzen- und -auszahlungen	117,03	100	50	50	50	50
3.	= Saldo der ordentlichen Ein- und Auszahlungen (Saldo der Summen 1 und 2)	117,03	100	50	50	50	50
4.	= Saldo der außerordentlichen Ein- und Auszahlungen	0,00	0	0	0	0	0
5.	= Saldo der ordentlichen und außerordentlichen Ein- und Auszahlungen vor Verrechnung der internen Leistungsbeziehungen (Summe 3 und 4)	117,03	100	50	50	50	50
6.	Saldo der Ein- und Auszahlungen aus internen Leistungsbeziehungen	0,00	0	0	0	0	0
7.	Saldo der ordentlichen und außerordentlichen Ein- und Auszahlungen nach Verrechnung der internen Leistungsbeziehungen (Summe der Nummern 5 und 6)	117,03	100	50	50	50	50
8.	+ Einzahlungen aus Investitionszuwendungen	0,00	0	0	0	0	0
9.	+ Einzahlungen aus Beiträgen und ähnlichen Entgelten	0,00	0	0	0	0	0
10.	+ Einzahlungen für immaterielle Vermögensgegenstände	0,00	0	0	0	0	0
11.	+ Einzahlung für Sachanlagen	0,00	0	0	0	0	0
12.	+ Einzahlungen für Finanzanlagen	0,00	0	0	0	0	0
13.	+ Einzahlungen aus sonstigen Ausleihungen und Kreditgewährungen	0,00	0	0	0	0	0
14.	+ Einzahlungen aus der Veräußerung von Vorräten	0,00	0	0	0	0	0
15.	+ Sonstige Investitionseinzahlungen	0,00	0	0	0	0	0
16.	= Summe der Einzahlungen aus Investitionstätigkeit (Summe 8 bis 15)	0,00	0	0	0	0	0
17.	- Auszahlungen für immaterielle Vermögensgegenstände	0,00	0	0	0	0	0
18.	- Auszahlungen für Sachanlagen	0,00	0	0	0	0	0
19.	- Auszahlungen für Finanzanlagen	0,00	0	0	0	0	0
20.	- Auszahlungen für sonstige Ausleihungen und Kreditgewährungen	0,00	0	0	0	0	0
21.	- Auszahlungen für den Erwerb von Vorräten	0,00	0	0	0	0	0
22.	- Sonstige Investitionsauszahlungen	0,00	0	0	0	0	0
23.	- Summe der Auszahlungen aus Investitionstätigkeiten (Summe 17 bis 22)	0,00	0	0	0	0	0
24.	= Saldo aus den Ein- und Auszahlungen aus Investitionstätigkeit (Saldo der Nummern 16 und 23)	0,00	0	0	0	0	0
25.	= Finanzmittelüberschuss / Finanzmittelfehlbetrag des Teilhaushalts (Summe 7 und 24)	117,03	100	50	50	50	50

Produktorientierte Zusammenstellung

Teilhaushalt 02
2016/2017

- Teilergebnishaushalt
- Teilfinanzhaushalt
- Teilinvestitionsplan

Teilergebnishaushalt 2016 / 2017

Gemeinde: 44 KIGV Gackeb/Horbach

Teilhaushalt 02 Zentrale Finanzleistungen
Leistung 61200 Sonstige allgemeine Finanzwirtschaft

Pos.	Inhalt	Ergebnis	Plan	Plan	Plan	Plan	Plan
		2014	2015	2016	2017	2018	2019
		EUR	EUR	EUR	EUR	EUR	EUR
		1	2	3	4	5	6
1.	Steuern und ähnliche Abgaben	0,00	0	0	0	0	0
2.	+ Zuwendungen, allgemeine Umlagen und sonstige Transfereinzahlungen	0,00	0	0	0	0	0
3.	+ Erträge der sozialen Sicherung	0,00	0	0	0	0	0
4.	+ Öffentlich-rechtliche Leistungsentgelte	0,00	0	0	0	0	0
5.	+ Privatrechtliche Leistungsentgelte	0,00	0	0	0	0	0
6.	+ Kostenerstattungen und Kostenumlagen	0,00	0	0	0	0	0
7.	+/- Erhöhung oder Verminderung des Bestands an fertigen und unfertigen Erzeugnissen	0,00	0	0	0	0	0
8.	+ Andere aktivierte Eigenleistungen	0,00	0	0	0	0	0
9.	+ Sonstige laufende Erträge	0,00	0	0	0	0	0
10.	= Summe der laufenden Erträge aus Verwaltungstätigkeit (Summe 1 bis 9)	0,00	0	0	0	0	0
11.	- Personalaufwendungen	0,00	0	0	0	0	0
12.	- Versorgungsaufwendungen	0,00	0	0	0	0	0
13.	- Aufwendungen für Sach- und Dienstleistungen	0,00	0	0	0	0	0
14.	- Abschreibungen gemäß § 2 Abs. 1 Nr. 14 GemHVO	0,00	0	0	0	0	0
15.	- Abschreibungen gemäß § 2 Abs. 1 Nr. 15 GemHVO	0,00	0	0	0	0	0
16.	- Zuwendungen, Umlagen und sonstige Transferaufwendungen	0,00	0	0	0	0	0
17.	- Aufwendungen der sozialen Sicherung	0,00	0	0	0	0	0
18.	- Sonstige laufende Aufwendungen	0,00	0	0	0	0	0
19.	= Summe der laufenden Aufwendungen aus Verwaltungstätigkeit (Summe 11 bis 18)	0,00	0	0	0	0	0
20.	= Laufendes Ergebnis aus Verwaltungstätigkeit (Saldo der Nummern 10 und 19)	0,00	0	0	0	0	0
21.	+ Zinserträge und sonstige Finanzerträge	145,51	100	100	100	100	100
	<i>47990000 Sonstige Zinsen und ähnliche Erträge / Sonstige</i>	<i>145,51</i>	<i>100</i>	<i>100</i>	<i>100</i>	<i>100</i>	<i>100</i>
22.	- Zinsaufwendungen und sonstige Finanzaufwendungen	0,00	0	-50	-50	-50	-50
	<i>57430001 Zinsaufwendungen für Kassenkredite an Gemeinden und Gemeindeverbände</i>	<i>0,00</i>	<i>0</i>	<i>-50</i>	<i>-50</i>	<i>-50</i>	<i>-50</i>
23.	= Finanzergebnis (Saldo der Nummern 21 und 22)	145,51	100	50	50	50	50
24.	= Ordentliches Ergebnis (Summe 20 und 23)	145,51	100	50	50	50	50
25.	+ Außerordentliche Erträge	0,00	0	0	0	0	0
26.	- Außerordentliche Aufwendungen	0,00	0	0	0	0	0
27.	= Außerordentliches Ergebnis (Saldo der Nummern 25 und 26)	0,00	0	0	0	0	0
28.	= Jahresergebnis des Teilhaushalts vor Verrechnung der internen Leistungsbeziehungen (Summe 24 und 27)	145,51	100	50	50	50	50
29.	+ Erträge aus internen Leistungsbeziehungen	0,00	0	0	0	0	0
30.	- Aufwendungen aus interner Leistungsbeziehungen	0,00	0	0	0	0	0
31.	= Saldo der Erträge und Aufwendungen aus internen Leistungsbeziehungen	0,00	0	0	0	0	0
32.	= Jahresergebnis des Teilhaushalts nach Verrechnung der internen Leistungsbeziehungen	145,51	100	50	50	50	50

Teilfinanzhaushalt 2016 / 2017

Gemeinde: 44 KIGV Gackeb/Horbach

Teilhaushalt 02 Zentrale Finanzleistungen
Leistung 61200 Sonstige allgemeine Finanzwirtschaft

Pos.	Inhalt	Ergebnis	Plan	Plan	Plan	Plan	Plan
		2014	2015	2016	2017	2018	2019
		EUR	EUR	EUR	EUR	EUR	EUR
		1	2	3	4	5	6
1.	= Saldo der laufenden Ein- und Auszahlungen aus Verwaltungstätigkeit	0,00	0	0	0	0	0
2.	= Saldo der Zins- und der sonstigen Finanzer- und -auszahlungen	117,03	100	50	50	50	50
3.	= Saldo der ordentlichen Ein- und Auszahlungen (Saldo der Summen 1 und 2)	117,03	100	50	50	50	50
4.	= Saldo der außerordentlichen Ein- und Auszahlungen	0,00	0	0	0	0	0
5.	= Saldo der ordentlichen und außerordentlichen Ein- und Auszahlungen vor Verrechnung der internen Leistungsbeziehungen (Summe 3 und 4)	117,03	100	50	50	50	50
6.	Saldo der Ein- und Auszahlungen aus internen Leistungsbeziehungen	0,00	0	0	0	0	0
7.	Saldo der ordentlichen und außerordentlichen Ein- und Auszahlungen nach Verrechnung der internen Leistungsbeziehungen (Summe der Nummern 5 und 6)	117,03	100	50	50	50	50
8.	+ Einzahlungen aus Investitionszuwendungen	0,00	0	0	0	0	0
9.	+ Einzahlungen aus Beiträgen und ähnlichen Entgelten	0,00	0	0	0	0	0
10.	+ Einzahlungen für immaterielle Vermögensgegenstände	0,00	0	0	0	0	0
11.	+ Einzahlung für Sachanlagen	0,00	0	0	0	0	0
12.	+ Einzahlungen für Finanzanlagen	0,00	0	0	0	0	0
13.	+ Einzahlungen aus sonstigen Ausleihungen und Kreditgewährungen	0,00	0	0	0	0	0
14.	+ Einzahlungen aus der Veräußerung von Vorräten	0,00	0	0	0	0	0
15.	+ Sonstige Investitionseinzahlungen	0,00	0	0	0	0	0
16.	= Summe der Einzahlungen aus Investitionstätigkeit (Summe 8 bis 15)	0,00	0	0	0	0	0
17.	- Auszahlungen für immaterielle Vermögensgegenstände	0,00	0	0	0	0	0
18.	- Auszahlungen für Sachanlagen	0,00	0	0	0	0	0
19.	- Auszahlungen für Finanzanlagen	0,00	0	0	0	0	0
20.	- Auszahlungen für sonstige Ausleihungen und Kreditgewährungen	0,00	0	0	0	0	0
21.	- Auszahlungen für den Erwerb von Vorräten	0,00	0	0	0	0	0
22.	- Sonstige Investitionsauszahlungen	0,00	0	0	0	0	0
23.	- Summe der Auszahlungen aus Investitionstätigkeiten (Summe 17 bis 22)	0,00	0	0	0	0	0
24.	= Saldo aus den Ein- und Auszahlungen aus Investitionstätigkeit (Saldo der Nummern 16 und 23)	0,00	0	0	0	0	0
25.	= Finanzmittelüberschuss / Finanzmittelfehlbetrag des Teilhaushalts (Summe 7 und 24)	117,03	100	50	50	50	50

Übersicht

über die
Verpflichtungs-
ermächtigungen

Übersicht über die aus Verpflichtungsermächtigungen voraussichtlich fällig werdenden Auszahlungen				
Verpflichtungsermächtigungen (gem. § 1 Abs. 1 Nr. 4 GemHVO) ¹	Planungsdaten des Haushalts- folgejahres 2017	Planungsdaten des zweiten Haushalts- folgejahres 2018	Planungsdaten des dritten Haushalts- folgejahres 2019	Planungsdaten der weiteren Haushalts- folgejahre 2020 ff.
	in Euro			
im Haushaltsjahr 2016				
im Haushaltsjahr 2017				
im Haushaltsjahr 2018				
im Haushaltsjahr 2019				
...				
Summe	0,00	0,00	0,00	0,00
Gesamtbetrag der Investitionskredite (ohne zinslose Kredite und Kredite zur Umschuldung)	0,00	0,00	0,00	0,00

¹ Es sind in chronologischer Reihenfolge das Haushaltsjahr und alle Haushaltsvorjahre aufzuführen, in denen Verpflichtungsermächtigungen veranschlagt waren, aus deren Inanspruchnahme Auszahlungen fällig werden.

Übersicht

über den voraussichtlichen Stand der
Verbindlichkeiten zum Ende des
Haushaltsjahres 2016

Übersicht über den voraussichtlichen Stand der Verbindlichkeiten

Ifd. Nr.	Art (gem. § 47 Abs. 5 Nr.4 GemHVO)	Voraussichtlicher Stand zu Beginn des Haushaltsjahres 2016	Voraussichtlicher Stand zum Ende des Haushaltsjahres 2016
		in Euro	
1	Anleihen		
2	Verbindlichkeiten aus Kreditaufnahmen	0	0
	davon:		
3	Verbindlichkeiten aus Kreditaufnahmen für Investitionen	0	0
4	Verbindlichkeiten aus Kreditaufnahmen zu Liquiditätssicherung	0	0
5	Verbindlichkeiten aus Vorgängen, die Kreditaufnahmen wirtschaftlich gleichkommen	0	0
6	Erhaltene Anzahlungen auf Bestellungen	0	0
7	Verbindlichkeiten aus Lieferungen und Leistungen	750	0
8	Verbindlichkeiten aus Transferleistungen	0	0
9	Verbindlichkeiten gegenüber verbundenen Unternehmen	0	0
10	Verbindlichkeiten gegenüber Unternehmen, mit denen ein Beteiligungsverhältnis besteht	0	0
11	Verbindlichkeiten gegenüber Sondervermögen, Zweckverbänden, Anstalten des öffentlichen Rechts, rechtsfähigen kommunalen Stiftungen	0	0
12	Verbindlichkeiten gegenüber dem sonstigen öffentlichen Bereich	0	0
13	Sonstige Verbindlichkeiten	0	0
14	Summe der Verbindlichkeiten	750	0

Bilanz 2014

Aktiva			
Nr.	Bezeichnung	31.12.2013	31.12.2014
1.	Anlagevermögen	335.963,62	331.566,62
1.1	Immaterielle Vermögensgegenstände	16.025,00	14.449,00
1.1.1	Gewerbliche Schutzrechte und ähnliche Rechte und Werte sowie Lizenzen	0,00	0,00
1.1.2	Geleistete Zuwendungen	0,00	0,00
1.1.3	Gezahlte Investitionszuschüsse	16.025,00	14.449,00
1.1.4	Geschäfts- oder Firmenwert	0,00	0,00
1.1.5	Anzahlungen auf immaterielle Vermögensgegenstände	0,00	0,00
1.2	Sachanlagen	319.938,62	317.117,62
1.2.1	Wald, Forsten	0,00	0,00
1.2.2	Sonstige unbebaute Grundstücke und grundstücksgleiche Rechte	0,00	0,00
1.2.3	Bebaute Grundstücke und grundstücksgleiche Rechte	298.071,62	292.993,62
1.2.4	Infrastrukturvermögen	0,00	0,00
1.2.5	Bauten auf fremdem Grund und Boden	0,00	0,00
1.2.6	Kunstgegenstände, Denkmäler	0,00	0,00
1.2.7	Maschinen, technische Anlagen, Fahrzeuge	0,00	0,00
1.2.8	Betriebs- und Geschäftsausstattung	21.867,00	24.124,00
1.2.9	Pflanzen und Tiere	0,00	0,00
1.2.10	Geleistete Anzahlungen, Anlagen im Bau	0,00	0,00
1.3	Finanzanlagen	0,00	0,00
1.3.1	Anteile an verbundenen Unternehmen	0,00	0,00
1.3.2	Ausleihungen an verbundene Unternehmen	0,00	0,00
1.3.3	Beteiligungen	0,00	0,00
1.3.4	Ausleihungen an Unternehmen, mit denen ein Beteiligungsverhältnis besteht	0,00	0,00
1.3.5	Sondervermögen, Zweckverbände, Anstalten des öR, rechtsfähige komm. Stiftungen	0,00	0,00
1.3.6	Ausleihungen an Sonderverm. Zweckverbände, Anstalten des öR, rechtsf. komm. Stiftungen	0,00	0,00
1.3.7	Sonstige Wertpapiere des Anlagevermögens	0,00	0,00
1.3.8	Sonstige Ausleihungen	0,00	0,00
2.	Umlaufvermögen	21.654,13	53.118,37
2.1	Vorräte	0,00	0,00
2.1.1	Roh-, Hilfs- und Betriebsstoffe	0,00	0,00
2.1.2	Unfertige Erzeugnisse, unfertige Leistungen	0,00	0,00
2.1.3	Fertige Erzeugnisse, fertige Leistungen und Waren	0,00	0,00
2.1.4	Geleistete Anzahlungen auf Vorräte	0,00	0,00
2.2	Forderungen und sonstige Vermögensgegenstände	21.654,13	53.118,37
2.2.1	Öffentlich-rechtliche Forderungen, Forderungen aus Transferleistungen	21.654,13	7.757,65
2.2.2	Privatrechtliche Forderungen aus Lieferungen und Leistungen	0,00	484,96
2.2.3	Forderungen gegen verbundene Unternehmen	0,00	0,00
2.2.4	Forderungen gegen Unternehmen, mit denen ein Beteiligungsverhältnis besteht	0,00	0,00
2.2.5	Ford. gegen Sonderverm., Zweckverbände, Anstalten des öR, rechtsf. komm. Stiftungen	0,00	0,00
2.2.6	Forderungen gegen den sonstigen öffentlichen Bereich	0,00	44.854,41
2.2.7	Sonstige Vermögensgegenstände	0,00	21,35
2.2.8	Wertberichtigungen	0,00	0,00
2.3	Wertpapiere des Umlaufvermögens	0,00	0,00
2.3.1	Anteile an verbundenen Unternehmen	0,00	0,00
2.3.2	Sonstige Wertpapiere des Umlaufvermögens	0,00	0,00
2.4	Kassenbestand, Bankguthaben, Guthaben bei EZB und Kreditinstituten, Schecks	0,00	0,00
3.	Ausgleichsposten für latente Steuern	0,00	0,00
4.	Rechnungsabgrenzungsposten	19,84	20,34
4.1	Disagio	0,00	0,00
4.2	Sonstige Rechnungsabgrenzungsposten	19,84	20,34
5.	Nicht durch Eigenkapital gedeckter Fehlbetrag	0,00	0,00
	Bilanzsumme	357.637,59	384.705,33

